



Научно-популярный журнал  
для детей среднего и старшего  
школьного возраста

Журнал отмечен  
дипломом конкурса  
«Золотой фонд прессы» 2008

Периодичность — 1 раз в 2 месяца

Выпуск издания осуществлен  
при финансовой поддержке  
Федерального агентства по печати  
и массовым коммуникациям

Учредитель:

Русская школьная  
библиотечная ассоциация

Издатель

Русская школьная  
библиотечная ассоциация

Главный редактор

Т.Д. Жукова

Шеф-редактор

С.И. Савинков

Редакционный совет

Ю.С. Константинов (сопредседатель)

С.О. Шмидт (сопредседатель)

Ю.А. Веденин

Л.В. Козмина

А.Ф. Киселев

Г.С. Лялина

Ю.Н. Столяров

В.Е. Туманов

В.В. Мишин

Адрес для писем:

109012 Москва,

М. Черкасский пер., д. 1/3, офис 437

Тел./факс: (495) 628-34-80,

624-80-28

e-mail: s-bibl@mail.ru

kraeved54@mail.ru

Журнал зарегистрирован Федеральной службой  
по надзору за соблюдением законодательства  
в сфере массовых коммуникаций и охране  
культурного наследия  
Свидетельство ПИИ№ ФС 77-21535 от 21 июля 2005 г.

Отпечатано в ОГУП «Областная типография  
“Печатный двор”»

432049 г. Ульяновск, ул. Пушкарева, д. 27

Тираж 3500 экз. Заказ

Подписной индекс  
по каталогу «Роспечать» —  
**20249**

Внимание! Новая услуга!

Распространение Интернет-версии всех  
изданий Ассоциации — через  
информационную систему «New pressTM».

## ВСЕРОССИЙСКИЙ КОНКУРС ИССЛЕДОВАТЕЛЬСКИХ КРАЕВЕДЧЕСКИХ РАБОТ УЧАЩИХСЯ «ОТЕЧЕСТВО–2007»

ЕВГЕНИЯ ФЕЛЕНКОВА

Берестяной промысел в новгородской области . . . . . 2

## ВСЕРОССИЙСКИЕ КРАЕВЕДЧЕСКИЕ ЧТЕНИЯ ЮНЫХ КРАЕВЕДОВ, УЧАСТНИКОВ ДВИЖЕНИЯ «ОТЕЧЕСТВО» 19—23 НОЯБРЯ 2007

ВАЛЕРИЯ ИВКИНА

Об утраченном наследии — деревянных храмах Мещовского  
края . . . . . 7

## МОЙ КРАЙ

КСЕНИЯ САВЧЕНКО

Знай и люби свой край родной . . . . . 13

## СУДЬБА КРАЕВЕДА

ИРИНА ГАРКУША

Благодарное слово о краеведе... . . . . . 15

## ЛАБОРАТОРИЯ КРАЕВЕДА

Ю.С. ИНЯКИН

Средства обучения в школьном краеведении: от карандаша и  
ручки до компьютера и интернета . . . . . 19

## МАРШРУТЫ

МИХАИЛ ГАЗЕТИН

Из воспоминаний путешественника . . . . . 23

## ПРЕДМЕТЫ НАРОДНОГО ПРОМЫСЛА

Г.П. ПИРОЖКОВ

Лапти . . . . . 26

## ГЕРАЛЬДИКА

В.В. МИШИН

Герб журнала . . . . . 30

## ОТЕЧЕСТВЕННАЯ ВОЙНА 1812 ГОДА

А. ЛОПАЧЕВА

Генерал, оправдавший свою фамилию . . . . . 34

## ПУТИ-ДОРОГИ ЖУРНАЛА «ЮНЫЙ КРАЕВЕД»

С.И. САВИНКОВ

Музей Ф.Ф. Ушакова . . . . . 38

## ИСТОРИЯ РОССИЙСКОГО ФЛОТА

В.А. ДЫГАЛО

Ф.Ф. Ушаков . . . . . 40

В.В. ГЛАЗУНОВ

«Наверх вы, товарищи...» история песни о «Варяге» . . . . . 44

## ТОЧКА НА КАРТЕ

С.Ю. ХЛАМОВ

Город Юрьев-Польский . . . . . 46

## НАМ ПИШУТ

З. ЛАСТИВКА, Д. ЖУРАВЛЕВ, Д. ПРАСОЛОВА

Предметы старинного быта . . . . . 50

Е.А. УЛЬЯНОВА

Я живу в Мещере . . . . . 54

## ШКОЛЬНЫЙ МУЗЕЙ

И. ФЁДОРОВА, М. ЛАПИНА

Школьный историко-этнографический музей «Боевой и  
трудовой славы колхоза» . . . . . 58

## СТРАНИЧКА КОЛЛЕКЦИОНЕРА

О. СОЛОЦИНСКИЙ

А.А. Пластов . . . . . 60

## ВНИМАНИЕ КОНКУРС

КАЛЕНДАРЬ ПАМЯТНЫХ ДАТ . . . . . 64

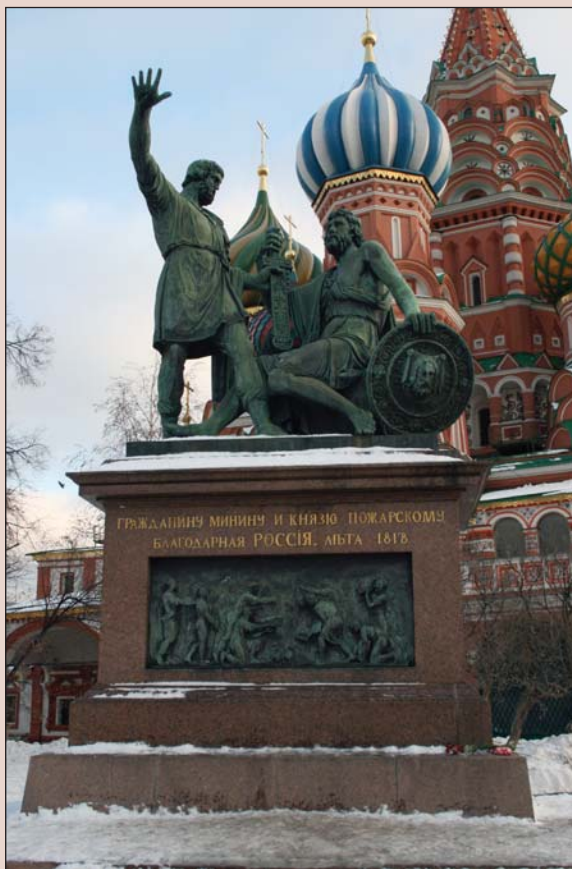
Фото на 1-й с. обл.: У памятника В.Ф. Руднева.  
Автор В.В. Глазунов

# К 190-летию открытия памятника

20 февраля 1818

*Памятники прошлого в наших городах – это обширный и немолкающий лекторий, учащий патриотизму, способствующий эстетическому воспитанию, повествующий о великой роли народа в истории культуры.*

Д.С. Лихачев.



Памятник Минину и Пожарскому

Монумент №1 – так памятник Минину и Пожарскому значится в городских и охранных реестрах.

Достоинство памятника и искусство его создателей были оценены сразу. Александр I произвел Ивана Мартоса (Скульптор) в действительные статские советники и назначил ему пенсию в 4 тысячи рублей в год. Екимов (литейщик) получил гонорар – премию в 20 тысяч рублей и орден Анны II степени.

Из Петербурга в Москву скульптуру и постамент везли водным путем по Мариинской системе. Плыть пришлось от весны до осени 1817 года. А открыли памятник при большом стечении москвичей на Красной площади только 20 февраля (4 марта) следующего года, как о том говорит надпись: «Гражданину Минину и князю Пожарскому благодарная Россия лета 1818».

В.В. ГЛАЗУНОВ



## Слово редактора

**XXI век внес огромное ускорение в развитие новых информационных технологий, приближая к нам глобальное общество знаний, цель которого — создать условия для созидания коллективной мудрости на земле.**

**Но в условиях глобальных перемен перед всеми народами и государствами возникла опасность потерять свою самобытность, «раствориться» в общей культуре.**

**Краеведы всегда сохраняли и защищали самобытность своего народа и края. И перед вами, дорогие наши юные краеведы, в XXI веке стоит сложная и ответственная миссия — сохранить и приумножить знание о традициях и культуре нашей великой страны. Наш журнал может стать для вас настоящей творческой лабораторией по обмену мыслями, идеями, находками и открытиями!**

**Будем надеяться, что материалы журнала вдохновят вас, дорогие ребята, на ваше творчество! И мы уверены, что новые компьютерные технологии вы сможете использовать не только для того, чтобы искать и находить уже готовые ответы, а для того, чтобы создавать новое знание, опираясь на традиции своей истории.**

**В 2008 году «Юный краевед» продолжит публикацию материалов по памятным датам истории нашего Отечества:**

- 65-я годовщина Победы в Великой Отечественной войне 1941—1945 годов;**
- 300-летие генерального сражения Северной войны — Полтавской битвы;**
- 200-летие Бородинского сражения,**
- 190-летие кругосветного плавания российских кораблей под командованием Ф.Ф. Беллинсгаузена и М.П. Лазарева,**
- 50-летие начала российских исследований Антарктиды и др.**

**Редколлегия**





## Всероссийский конкурс исследовательских краеведческих работ учащихся «Отечество–2007»

### Секция «Этнография»



#### Об авторах

**ФЕЛЕНКОВА Евгения,**  
ученица 11 «В» класса  
МОУ СОШ № 13,  
Великий Новгород

**Руководитель:**  
МИРОНОВА Зинаида  
Владимировна,  
учитель эстетики высшей  
категории МОУ СОШ № 13,  
Великий Новгород

#### Е. ФЕЛЕНКОВА

Художественное краеведение является важным средством нравственного, трудового, патриотического и эстетического развития личности. Осуществляется связь школы с жизнью родного края, с его художественной культурой, с людьми, создающими художественные и эстетические ценности. Расширяются возможности активного движения пропаганды среди местного населения знаний об искусстве родного края, об особенностях его современной жизни, открывается путь к познанию многих закономерностей развития местной художественной культуры.

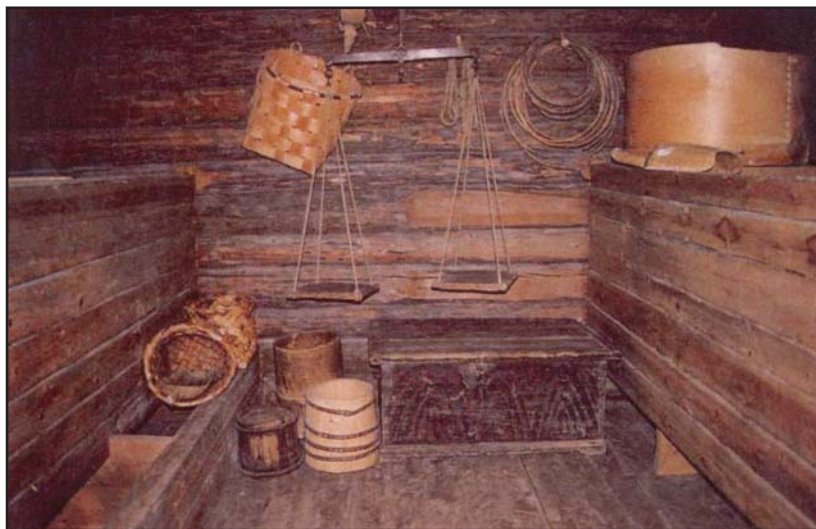
## БЕРЕСТЯНОЙ ПРОМЫСЕЛ В НОВГОРОДСКОЙ ОБЛАСТИ



Новгородский пейзаж трудно представить без белоствольной красавицы-березы. Береста — верхняя часть коры дерева — гибкая, пластичная, и, что удивительно, со временем она приобретает большую прочность. Все эти качества бересты были подмечены нашими предками. Еще в древние времена они стали создавать из нее удивительные предметы быта, внося в свои творения эстетическое, образное начало. Мы заинтересова-







лись этим традиционным для Новгородчины промыслом, ведь в нем отразились вкусы и даже миропонимание тех людей, которые когда-то давно жили на нашей земле. В книге Л.А. Филипповой «Витославлицы — музей деревянного зодчества» нам попались на глаза следующие строки: «Искусство плетения бытовых изделий из бересты и корня просуществовало в Новгородской области до 30-х, а в некоторых местах — до 50-х годов XX столетия. Изготовление плетеных предметов резко пошло на убыль в связи с широким проникновением в деревню промышленных товаров. Сейчас на Новгородчине трудно найти мастера, который понимал бы секреты этого ремесла». Неужели это на самом деле так, и весь опыт новгородских мастеров прошлого безвозвратно утрачен? Именно тогда мы решили начать свою работу для того, чтобы не только доказать обратное, но и попробовать проанализировать пути развития этого вида декоративно-

прикладного искусства в Великом Новгороде XXI века. Наиболее продуктивным для осуществления нашей идеи оказался поисково-исследовательский метод. Нам нужно было в первую очередь познакомиться с теми произведениями, которые выполняли умельцы в старину.

В избе Шкипарева представлена интересная коллекция берестяных вещей. Они стоят на своих привычных местах. Издавна в народе известна пословица: «Кабы не липада береста, так мужик бы рассыпался». Она говорит о большой популярности в народе этих материалов. Кошельки, туеса, корзины, лапти и многие другие изделия использовались в быту любой крестьянской семьи.

Одна из самых массовых археологических находок в Новгороде — остатки берестяных сосудов, причем форма и техника изготовления предметов из бересты, обнаруженных в археологических слоях, близка, а иногда полностью совпадает с теми,



которые мастера делали в XIX — первой половине XX века.

На кухне находятся два туеса — это берестяная посуда цилиндрической формы, сделанная из цельного куска коры березы, с деревянными доньшком и крышкой. В туесах носили молоко, квас, соленья. Двойной слой бересты — хорошая термоизоляция, поэтому в туесах жидкости долго оставались холодными, а молоко дольше не скисало.

В Новгородской губернии наиболее было развито плетение из полос коры березы. На выставке представлены разнообразные изделия, выполненные в технике прямого и косого плетения: лукошки, хлебницы, солонки, ложечки (небольшой плетеный короб, где хранятся ложки).



В памяти народа живы имена многих новгородских мастеров плетения первой половины XX века. Среди них А.А. Андреев из деревни Окатово Новгородского района (1880 г. р.), М.Н. Девяткин из деревни Никулино Любытинского района (1891 г. р.) и многие другие. Отец последнего владельца этой избы Антон Васильевич Шкипарев славился в деревне как мастер плетения из березового и липового лыка. В сених хранится берестяное лукошко его работы.



Особый интерес представляют берестяные вещи крестьянина Андриана Антиповича Антипова из деревни Смолино Любытинского района. Его изделия отличаются выдумкой и изобретательностью.

Он плел из бересты футляры для книг и очков, сумки и даже плащи, оплетая ею самые разнообразные предметы: чайники, посохи, свирели и пр.



Можно увидеть глиняную посуду в «одежде» из бересты — экономные хозяева не выбрасывали треснувшие горшки, корчаги, миски, а оплетали их для прочности полосами березовой коры. Этот обычай, по данным археологических раскопок, пришел из глубокой древности.

В сенях и на сеннике размещены разнообразные предметы крестьянского быта. На стене висят кошель — заплечные короба с крышками и лямками. С ними ходили на покос и жатву, в лес за ягодами и грибами, о которых поется в крестьянской песне, записанной в Новгородской губернии в 60-е годы XIX века:

Погорелая деревня Село Замошье. Оны в лес пошли, Много лык нашли, Кошелей наплели...

А в лукошках — плетеных берестяных кузовах — чего только не держали: муку, зерно, льняное семя, лук, яйца... Сыпучие продукты хранили также в бутылеобразных плетеных сосудах.

Севня — лукошко с петлей из лыка — была в каждой крестьянской избе. Ее использовали для ручного посева зерна и льняного семени. В каждом хозяйстве были и берестяные лопаточки — футляры для деревянных лопаток или каменных брусков для заточки.

Хотя все изделия из бересты имели практическое назначение, народные мастера выявляли естественную красоту материала, использовали богатую цветную гамму березовой коры, находили интересные формы, часто украшали изделия орнаментом. Посетив Новгородский краеведческий музей, мы также увидели уникальные предметы из бересты, которые помогли нам получить еще

более полное представление о берестяном промысле на Новгородчине.

Наша работа длилась больше года, и в результате мы познакомились с людьми, которые профессионально занимаются этим промыслом. К тому же, мы убедились, что есть в Великом Новгороде и Новгородской области много любителей, посвящающих свой досуг изготовлению предметов быта из этого материала. Например, Нефёдова Людмила Александровна, ранее работавшая в школе № 1 города Старая Русса учительницей русского языка и литературы, теперь — пенсионерка, увлечена выполнением таких вещей, которые она в основном дарит своим друзьям и знакомым. Нам удалось обнаружить футляр для заточки кос в деревне Волынь Новгородского района, выполненный Васильевым Иваном; этому футляру больше 60 лет, нам передал его внук мастера Васильев Александр Валентинович. Мы убедились воочию в удивительной прочности предметов из бересты, ведь этой вещью в семье регулярно пользовались все эти годы.

В быту широко применялась берестяная плетеная посуда. Для пищи использовались разнообразные миски. Распространены были солонки, самые различные по форме. Домашние солонки плели в виде небольшого сосуда с квадратным дном и несколько суженным круглым верхом; солонки полевые, закрывающиеся деревянной пробкой. Ложечник — небольшой короб, открытый в верхней части.

Лукошко — плетеный берестяной сосуд с квадратным дном и расширяющимся верхом. Их использование было универсальным: в них держа-

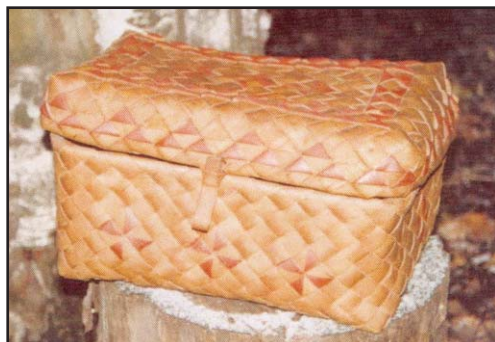


Фото предоставлены автором

ли муку, яйца и другие продукты. В деревне Окладнево Боровичского района сохранилось лукошко с ушками (петлями) для лямок. В него ставили горшок с горячей кашей, и с таким «термосом» отправляли детей к родителям в поле.

Берестяные плетеные изделия применялись и в сельском хозяйстве — это лукошко с двумя или тремя ушками, в которые продевали домотканый пояс. Использовалось для ручного посева зерна, льняного семени.

Севольня — небольшое лукошко служила подставкой для жерновов.

Лопаточник — футляр для деревянной «косной лопатки» для заточки кос.

Средство для переноски тяжести — кошель — заплечный короб с трапециевидной крышкой и ушками для лямок.

Кузовок (корзина) — лукошко для ягод и грибов.

## ЛИТЕРАТУРА

Горяева Н.А., Островская О.В. Декоративно — прикладное искусство в жизни человека. М.: Просвещение, 2005.

Куличенко Е.Ф., Ковырина Ч.Б. Умелые руки. М.: Молодая гвардия, 1953.

Сокольникова Н.М. Краткий словарь художественных терминов. Обнинск, Титул, 1996.

Филиппова Л.А. Витославлицы — музей деревянного зодчества». М.: Просвещение, 1972.

Материалы интервью с В.М. Куракиным.

Материалы интервью с В.М. Амосковым.

Материалы интервью с Л.А. Ильиной.

Ярыш В. Древнее ремесло в Древнем Новгороде // Чело. № 1. Изд. НОВГУ, 2003.

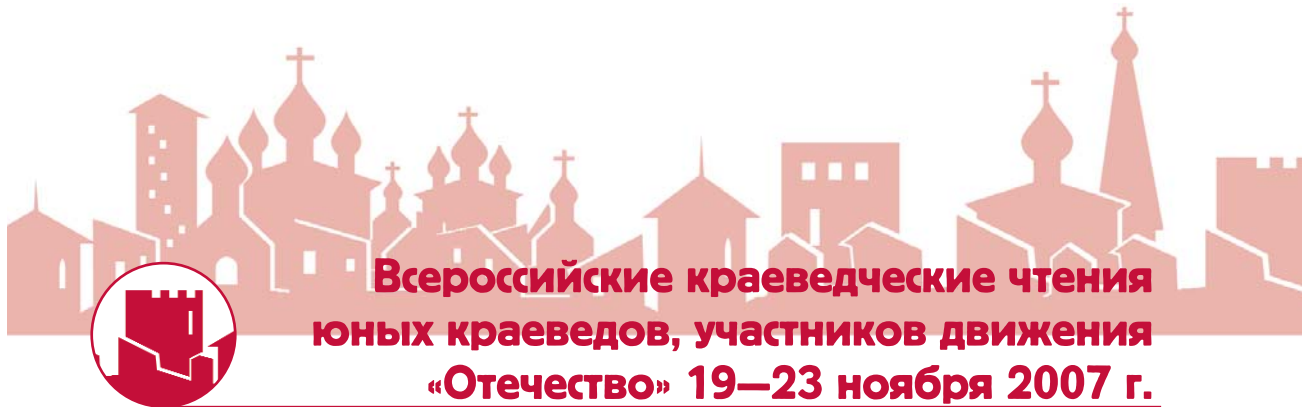
Филиппова А.А. Плетение с бересты, Лес и человек. М.: Лесная промышленность, 1987.

Секретар Л.А., Филиппова Л.А. Новгородская береста, Лес и человек. М.: Лесная промышленность, 1997.

Секретар Л.А., Филиппова Л.А. Памятник культуры, Новые открытия. Л.: Наука, 1981.







## Всероссийские краеведческие чтения юных краеведов, участников движения «Отечество» 19–23 ноября 2007 г.

Секция «Этнография»

В. ИВКИНА



### Об авторе

Валерия ИВКИНА,  
воспитанница МОУ  
ДОД «Мещовский Дом  
детского творчества»,  
Мещовского района  
Калужской области

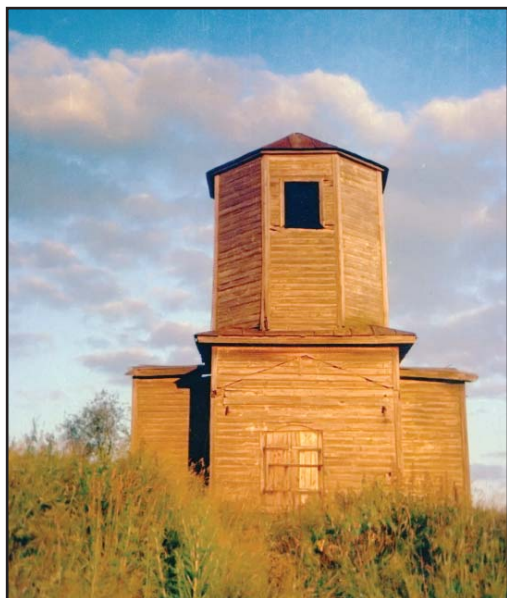
### Руководитель:

РАССАДИН Иван Петрович,  
заведующий историко-  
краеведческим музеем МОУ  
ДОД «Мещовский Дом  
детского творчества»

## ОБ УТРАЧЕННОМ НАСЛЕДИИ — ДЕРЕВЯННЫХ ХРАМАХ МЕЩОВСКОГО КРАЯ

Культурное наследие, оставленное предшествующими поколениями, бесценно, поскольку уникально и при утрате невозполнимо. В современном мире укрепившееся понимание важности сохранения культурно-исторического наследия определяет цивилизованный подход к оценке духовных и материальных сокровищ прошлого.





**Село Гостье. Церковь Рождества Богородицы**

## Храмы Мещовского края

Историческая справка. Мещовск (Мещевск) — город, административный центр Мещовского района Калужской области. Расположен в юго-западной части Среднерусской возвышенности, на реке Туре (приток р. Серены). Географическая широта:  $54^{\circ} 19'$ . Географическая долгота:  $35^{\circ} 13'$ . Отклонение от московского времени, часы: 0. В 21 км от железнодорожной станции Кудринская на линии Москва—Брянск, в 81 км к юго-западу от города Калуги и в 12,5 км от автодороги Москва—Киев. Площадь — 4,5 кв. км., население — 5,1 тыс. чел. (2000 г.). Впервые упоминается в летописи в 1238 г. В древности известен как Мезецк, Мезческ, Мезечевск, Мещерск. В центре города сохранился

детинец древнего Мещовска с культурным слоем XII—XVI вв. В 1700 г. на площадке городища был устроен женский монастырь с каменной церковью, поставленный Ф.А. Лопухиным, тестем Петра I. В XV веке входил в Великое княжество Литовское. В 1503 году присоединён к Московскому княжеству. В 1708 году приписан к Смоленской, в 1719 году — к Калужской провинции; с 1776 года — уездный город Калужского наместничества (с 1796 г. — губернии).

## Церкви Мещовского уезда

Историческая справка. Мещовский уезд был образован в 1776 году. Входил в состав Калужской губернии. Наибольшая длина его с северо-востока на юго-запад была 75 верст. Наибольшая ширина с запада на восток была 63 версты. В состав Мещовского уезда входило 19 волостей. Уезд занимал площадь 251 635 десятин. Упразднён постановлениями Президиума ВЦИК от 11 июля и 10 октября 1927 г.

В 1894 году в Мещовском уезде было 85 церквей. Из них 13 — деревянные. Деревянные церкви были в следующих сёлах: 1. Алнеры; 2. Георгия при Тече; 3. Горохово; 4. Гостье; 5. Воронеты; 6. Охотное; 7. Петрушино; 8. Староселье; 9. Еропкино; 10. Немерзки; 11. Чавля; 12. Чемоданово. В книге описи церковного имущества по Мещовскому уезду «Памятники старины Мещовского уезда», делается общая выборка деревянных церквей из основного количества каменных. Церкви в сёлах Сакулино, Охотное, Немерзки, Воронеты, Алнер вместе с сёлами в



1929 году вошли в Сухинический район и в настоящее время не сохранились. Храмы в сёлах Чемоданово, Георгия при Тече отошли вместе с сёлами к Юхновском району и также не сохранились.

### **Деревянные церкви на территории Мещовского района**

Из 49 церквей 6 церквей в сёлах Гостье, Горохово, Еропкино, Петрушино, Староселы, Чавля были деревянными, причём в Гостье, Горохово, Петрушине церкви благополучно пережили советский период нашей истории, и только в последние годы XX века были разрушены, а церкви в Гостье и Петрушине даже были сожжены.

### **Памятник архитектуры федерального значения — церковь Рождества Богородицы в селе Гостье**

Село Гостье славится своей деревянной церковью во имя Рождества Богородицы, построенной в 1745 году и обновлённой в 1766 году. Церковь состоит под охраной государства как памятник истории и культуры республиканского значения (Постановление Совета Министров РСФСР от 22 мая 1948 года и от 30 августа 1960 года за № 1327).

Закрыта в 1932 году. В 60-е годы XX века в ней находился зерносклад колхоза имени 1 Мая.

Сведения о церкви в селе Гостье, из рассказа Выборного Ивана Васильевича, уроженца с. Деревягино Мещовского района (24 марта 1938



**Село Гостье. Церковь Рождества Богородицы**

г. р.). «В конце 50-х, в 60-х годах прошлого столетия церковь в селе Гостье использовалась как зерносклад колхоза имени 1 Мая.

В 1970-е годы — как зерносклад совхоза «Передовик». В период сталинского правления (до 1953 года) церковь была в полной сохранности, целы дверь, оконные рамы, внутри росписи святых на холстах (гобелены). Только на крыше вместо креста — флаг на куполе. В конце 50-х, в 60-е годы начинается постепенное разрушение церкви (во время «хрущёвской оттепели»). В период перестройки в 1985—1990 годах церковь подвергается интенсивному разрушению — растаскиванию, что окончательно довершается в 90-е годы «демократии» Ельцина. Сгорела весной 2003 года во время пала травы. Слышал от старожилов села Гостье (в частности, от Игнатовой Марии Гавриловны, 1930 г. р.), что церковь построена без единого гвоздя, но сам не проверял. Церковь была перене-

сена с Мещовской Рождественской горки».

Из воспоминаний Л.А. Кузиной, предоставившей фото церкви в сёлах Гостье и Горохово.

«Фото сделано весной 2000 года во время похода, посвященного 55-летию Победы в Великой Отечественной войне. Церковь ещё цела, хотя и находилась в полуразрушенном виде, это видно на фото. Крыши, окон, дверей уже нет. Внутри были местами видны куски оборванного полотна (холста) с остатками рисунков. Стены, очевидно, были не оштукатурены, а обтянуты холстами с рисунками. То есть внутри были не фрески, как в обычных церквях, а картины на холсте больших размеров. Рядом с церковью располагалось сельское кладбище, судя по плохо обтёсаным каменным надгробиям, довольно древнее. Перед церковью был большой пруд. Встретившаяся местная бабушка, назвавшаяся Самохиной Марией, рассказа-



**Село Гостье. Место, где стояла Церковь Рождества Богородицы**





ла, что эта церковь была давно и построена без единого гвоздя. Так ли это на самом деле, ребята не проверяли. Сгорела церковь весной 2002 года».

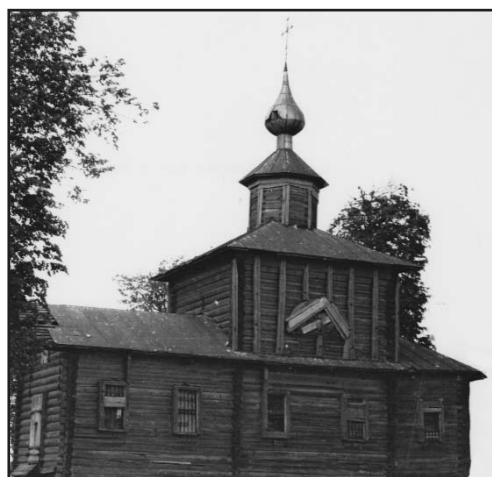
Обобщив данные материалы, делаем выводы: 1) Храм в селе Гостье по праву является памятником архитектуры второй половины XVIII века; 2) Интересный факт: вместо обычных икон — рисованные холсты; 3) Церковь была перенесена с Мещовской Рождественской горки — «деревянная церковь в честь Рождества Христова, построенная до 1734 года на высоком кургане в городе Мещовске». В селе Гостье — 1745 год, на Рождественской горке в Мещовске — 1734 год — возможно, но бездоказательно?; 4) Церковь в селе Гостье построена без единого гвоздя? В селе Гостье на месте, где стояла церковь, удалось обнаружить только два гвоздя — один кованый и один советского периода, гвозди всё-таки были, но мало. В советский период углы, очевидно, скреплялись большими скобами (были найдены по углам). И сейчас сохранился мощный высокий фундамент — высотой 90 см. Три стороны фундамента из кирпичной кладки, а северная — из хорошо подобранного обтёсанного камня. О мастерстве делающих кладку этого фундамента говорит тот факт, что фундамент не разрушили ни время, ни страшный пожар. Этот храм имел почти квадратную форму 12,70 на 8,30 м (измерения по контуру фундамента); 5) Сгорела церковь во время пала травы в 2002 или 2003 году. Факт — весной 2000 года церковь была цела.

## Деревянная церковь в честь Николая Чудотворца в селе Горохово

Из воспоминаний А.М. Предводителя. «Деревянная церковь в деревне Горохово существовала до 30-х годов как работающая. Иконы были на дереве. В настоящее время церковь разрушена, но остались фундамент и брёвна. Церковь построена на кладбище, рядом пруд. В Гороховской церкви во время советской власти было зернохранилище».

Горохово. Никольская, деревянная. Построена в 1777 году князьями Голицыными. Возобновлена в 1849 году мануфактур-советником Павлом Матвеевичем Александровичем. Весь храм и колокольня покрыты железом, извне обиты тесом и окрашены краской.

После осмотра места, где стояла церковь, было выяснено, что церковь построена не на фундаменте, а на сваях по углам, брёвна уложены



Село Горохово. Храм в честь Николая Чудотворца 1777 г.

на насыпной песок. Этот храм был размером 10 м 60 см на 5 м 20 см.

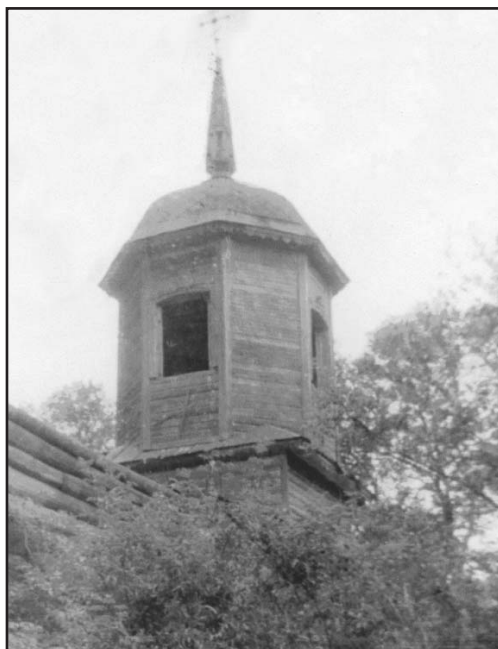
На месте церкви обнаружены брёвна, часть железной крыши. Найдено большое количество кованых гвоздей разных размеров.

Выводы: 1) Церковь в селе Горюхово уступает церкви в селе Гостье; 2) Перестраивалась в XIX веке; 3) Иконы на дереве; 4) Большое количество кованых гвоздей — построена с помощью гвоздей; 5) В 2000 году ещё цела, в 2006 году полностью разрушена; 6) Литературных источников нет.

### **Деревянная церковь в честь Преображения Господня в селе Петрушино**

Петрушино. Преображенская, 1700 г., деревянная. Закрыта в 1938 году. В 1961 году — зерносклад колхоза «Коммунистический труд».

Из воспоминаний Матросовой Валентины Алексеевны. «Родом я из села Петрушино. Родилась в 1942 году 10 февраля. Деревянная церковь в нашем селе в то время как приход не функционировала, не было священника, службы не было, но там находился зерносклад, продовольственный склад (мед, так как была в колхозе пасека). Нас посылали лопатить зерно в этой церкви. Плы были устланы плиткой, заметны



**Село Петрушино. Храм в честь Преображения, 1700 г.**

на стенах иконы, изображения Христа. Церковь была крепкой, цел купол, рядом было кладбище, сад. Постепенно церковь стала приходить в упадок, двери были открыты, хозяйство не велось, поэтому как склад церковь больше не использовалась. Сейчас на месте нет ничего». Высота фундамента была 40 см от земли. Храм в селе Петрушино был самый длинный и узкий: 4 м 40 см на 22 м 30 см. Кованых старинных гвоздей не обнаружено.

#### **ЛИТЕРАТУРА**

- Земля Калужская — земля святая / М.Н. Алексахина, Н.В. Богатырёва. М., 2003.  
 Калужская энциклопедия / В.Я. Филимонов. Калуга. 2005.  
 Ливанова Н. Неутраченные шедевры // Весть. 2007. 18 апреля.  
 Молоканова Л.В. Стояла церковь Рождественская // Восход. 2000. 15 января.





## Мой край

К. САВЧЕНКО

### ЗНАЙ И ЛЮБИ СВОЙ КРАЙ РОДНОЙ



#### Об авторе

Ксения Савченко,  
ученица 10-го класса  
Измайловской школы  
Тамбовской области



Предлагаем Вам угадать название и назначение необычных для сегодняшнего дня бытовых предметов XIX—XX вв.

В этом году мы отмечаем 70-летие Тамбовской области. Недавно в музее села Александровка впервые собрались две команды, чтобы помериться краеведческими знаниями своего родного края. Викторина называлась «Знай и люби свой край родной». Провел ее заведующий краеведческим музеем села Александровка Михаил Алексеевич Бондарев.

Началось все с приветствия команд «Родина» из Измайловской СОШ и «Красный боевик» из Александровской СОШ — капитаны Ксения Савченко и Елена Шлепова.

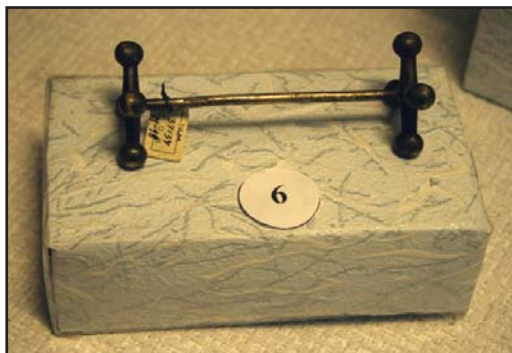
В составе жюри были Савченко Юрий Иванович, учитель ОБЖ и технологии измайловской школы; Дорофеев Анатолий Владимирович, учитель технологии александровской школы; председатель жюри — Казарцев Геннадий Иванович, житель поселка Знаменка.

Первый конкурс — «Седая старина», где ученики отвечали на вопросы о нашей Тамбовской области.

Во втором конкурсе «С чего начинается Родина» — ребята показали свои знания по истории своих сел. Затем участникам викторины необходимо было вспомнить историю Великой Отечественной войны, рассказать о героях своего села.



«Темный сундук»



«Что — это?»

Команда «Родина» рассказала очень интересно о герое России Гридневе, получившем высокое звание за героизм. Команда «Красный боевик» — о Герое Советского Союза А.И. Свистунове. Они не только рассказали, но и очень много смогли показать — фотографии, ордена, документы.

Самый интересный конкурс — «Темный сундук». Ребята должны были вытащить из сундука исторические предметы и рассказать о значении каждого из них.

Когда подошел конкурс капитанов, то остальные участники ушли готовиться к сценкам из сельской жизни (домашнее задание). Ну, а капитаны сразились в знании военного обмундирования и правильности ношения знаков различия, орденов, медалей.

А потом ребята из команды «Родина» показали жизнь народа XIX века, а команда «Красный боевик» затронула тему отношений отцов и детей в современной жизни.

Затем начался конкурс «Трактористы—шоферы», где были даны фотокарточки с изображением машин, тракторов, используемых на наших полях в 30—40-х годах, и

ученики должны были отгадать марку машины. Выяснилось, что про «Ауди» и «БМВ» рассказать могут намного больше, чем про родную технику.

Следующий этап викторины «Природа вокруг нас». Здесь ребята соревновались в знании животных и птиц, обитающих на территории нашего края.

И только последний конкурс — «Калейдоскоп исторических событий» — решил, кто же будет победителем. Каждая команда ответила на 9 вопросов за 5 минут, «Красный боевик» вырвал победу у команды «Родина». К слову сказать, команда «Родина», подготовленная учителем истории А.А. Печниковым, очень интересна, грамотна. И, понимая, что выиграли у серьезных соперников, александровцы были в восторге.

Такие конкурсы нужно проводить чаще. Ведь от этого накапливаются отношения между людьми, улучшаются знания об истории родного края. А сколько хороших впечатлений получаешь от общения! И теперь измайловцы решили в ответ обязательно пригласить к себе александровцев, чтобы посостязаться в других викторинах.







## Судьба краеведа

И. ГАРКУША



### Об авторе

**Ирина Ивановна ГАРКУША**, ведущий методист Государственного литературно-мемориального музея-заповедника А.П. Чехова, руководитель Клуба юных друзей Музея А.П. Чехова при Доме детского творчества города Чехов Московской области.

## БЛАГОДАРНОЕ СЛОВО О КРАЕВЕДЕ...

**Психологи утверждают, что детство — это клубок впечатлений, который разматывается всю жизнь. Идеи, принципы и, конечно, коллекция предметов Е.Н. Жебраковой становятся в основе музейных программ и занятий, которые доверено разрабатывать и проводить мне в Мелиховском музее Антона Павловича Чехова. Я работаю с памятью о матери в сердце.**

**В Музее истории Венюково на почетном месте стоит портрет Е.Н. Жебраковой как напоминание, что связь времен не прерывается.**



**Е.Н. Жебракова**

Использованы фотографии Александра Лыткина, Юлии Балабановой, Ирины Гаркуши.

Дмитрий Сергеевич Лихачев считал, что краеведение — не столько наука, сколько страсть.

Мне посчастливилось быть дочерью замечательного педагога-краеведа Евгении Николаевны Жебраковой. Вся ее жизнь была освящена этой прекрасной страстью — собиранием истории родного края вместе с детьми. В ее архиве есть фотографии. На ней шестнадцатилетняя пионервожатая Женя Журавлева (ее девичья фамилия) с группой пионеров в походе близ Новгорода. Летом 1956 года они искали исток реки Лопасни (Чеховский район Московской области). За активную поисковую, краеведческую работу с пионерами девятиклассница Женя Журавлева была избрана делегатом Всемирного фестиваля молодежи и студентов в Москве в 1957 году.

Евгения интересовалась историей древнего села Лопасня (с 1954 года город Чехов). Закончила исторический факультет Московского педагогического института. Работала в Чеховском отделении Всероссийского общества охраны памятников истории и культуры с «патриархами» чеховского краеведения А.М. Прокиным (позднее ему на одной из глав-



**Женя Журавлева с ребятами. 1956 г.**

ных площадей нашего города был установлен памятник), П.М. Липатовым, В.И. Мильковым, А.В. Беловым и другими.

Евгения Николаевна Жебракова была одержима идеей создания краеведческого музея в поселке Венюково (ныне — это один из крупных микрорайонов города Чехова).

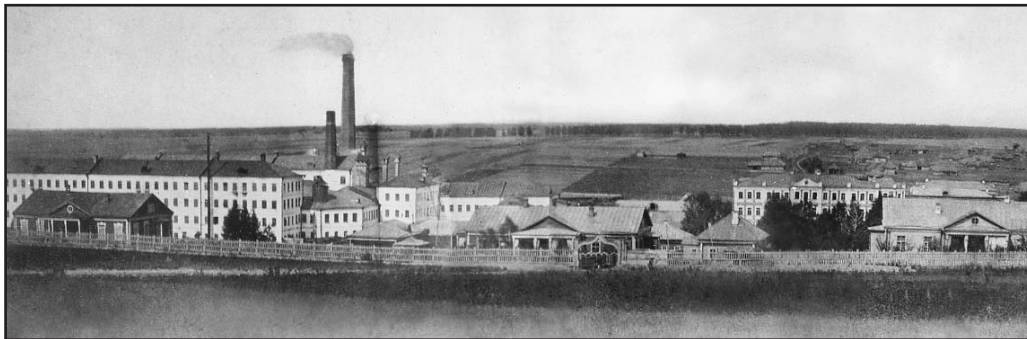
Она создала при чеховском Доме пионеров, школах № 5 и № 8 (кстати, школу № 5 она сама заканчивала) клуб «Чайка», разновозрастный отряд «Юнкор — краевед». В 80-х, 90-х годах он был очень известен в Чеховском районе и за его пределами.

Главной задачей клуба было создание краеведческого музея для детей.

Ребята из «Юнкор — краевед» обошли все окрестные деревни и села: Венюково, Костомарово, Покров, Сергеево, Ивановское и другие. Заходили в каждую избу, подружались со старожилками. Евгению Николаевну в шутку называли «Тетья Музей». Стоило ей появиться на венюковской улице, как ее тотчас окружала шумная компания ребят. И они, воодушевленные какой-либо исторической новостью или открытием, спешили по новым маршрутам. Несколько поколений жителей нашего города с любовью вспоминают детские и юношеские годы, проведенные в краеведческих походах и путешествиях.

Е.Н. Жебракова — не только известный в Чеховском районе педагог-историк, краевед, коллекционер. Я считаю ее музейным педагогом. Основные постулаты, заповеди, сформулированные сегодня музейной педагогикой, были главными в





**Панорама фабрики**

общении, в музейной и краеведческой работе Евгении Николаевны с детьми. Она считала эту работу очень важной для детей, душеобразующей. Потому что человек состоит из впечатлений. Что ложится на душу, то потом и личность определяет.

И конечно, ребята глубже изучали историю. Ездили с Евгенией Николаевной и в московские музеи, и по России (в Тулу, Рязань, Калугу, другие города). Случались и курье-

зы. Например, в Историко-художественном музее в Звенигороде, куда юные чеховские краеведы приехали с Е.Н. Жебраковой, у них чуть не отобрали старинные монеты, переданные ребятам лопасненскими старожилками. Эти монеты они взяли с собой на экскурсию, не подозревая, что в экспозиции музея представлены точно такие же.

Коллекции предметов музейного значения, собранные юными венюковскими следопытами вместе с



**Семья фабриканта**

Е.Н. Жебраковой, разнообразы. Они относятся к разным эпохам развития человеческой цивилизации и даже к палеонтологии.

Собрание Е.Н. Жебраковой и ее юных друзей включает археологические, этнографические коллекции; по истории советского периода и другие.

Не случайно венюковские школьники были частыми посетителями Палеонтологического музея Российской академии наук имени Орлова.

Ребят из «Юнкор — краевед» не могли не волновать события, происходившие на нашей земле в роковом 1941 году. Южный Стремиловско-Леоновский рубеж обороны Москвы проходил по территории нашего Чеховского района. Ребята зачастили в Музей Вооруженных Сил, в Монино в Музей ВВС. Встречались с ветерана-

ми, которые помогали ребятам атрибутировать найденные на полях сражений предметы военного времени.

А.П. Чехов писал 14 декабря 1902 года из Ялты инициатору создания чеховского музея в Таганроге Павлу Федоровичу Иорданову: «А как музей? Если в нем еще мало интересного материала, то не волнуйтесь особенно; хорошие музеи составляются не годами, а можно сказать, веками. Вы положили начало — и это уже много». Хорошие музеи создаются не годами, а веками... А я бы сказала — поколениями. Мне, например, краеведческая коллекция, музейная педагогика, если так можно выразиться, досталась в наследство. В буквальном смысле. Краеведы, музейщики уходят, а музеи, созданные, собранные ими, остаются.



В музее А.П. Чехова







## Лаборатория краеведа

Ю.С. ИНЯКИН

# СРЕДСТВА ОБУЧЕНИЯ В ШКОЛЬНОМ КРАЕВЕДЕНИИ: ОТ КАРАНДАША И РУЧКИ ДО КОМПЬЮТЕРА И ИНТЕРНЕТА



### Об авторе

**Юрий Семенович  
ИНЯКИН**, кандидат  
педагогических наук  
г. Москва

**Формированию и развитию информационной культуры школьников в настоящее время придается огромное значение. А что мы вкладываем в понятие информационная культура юного краеведа?**

Прежде всего, это знания и умения использовать средства обучения и средства информационных технологий в краеведческой работе. В то же время мы знаем, что краеведение само является средством обучения школьников по многим учебным дисциплинам (история, литература, география, экология и др.). И чтобы это средство обучения успешно и эффективно интегрировалось в учебные предметы, необходимо знать историю средств обучения в школьном краеведении и не только в нем.

В серии публикаций по истории средств обучения в школьном краеведении мы попробуем поднять уровень информационной культуры юных краеведов в контексте произошедших информационных революций в нашем обществе.



## ПИСЬМЕННОСТЬ

Первыми средствами для изображения символов были рука, палка и камень. Рукой и палкой можно было рисовать на песке, а камнем — на скале.

Изображения в пещерах и на скалах, сделанные рукой первобытного человека, отражают его впечатления окружающего мира, природы, жизни. Это зачатки искусства, но одновременно и начатки письменности, ведь человек впервые выразил в изображении свою мысль.

Около 1300 г. до н.э. римляне стали использовать письмо по воску. Воск заливался в деревянные таблеты. В это время дано название пишущему инструменту — стилус (stylus). Стилус изготавливался из металла. Когда запись становилась не нужна, она стиралась с помощью плоского обратного конца стилуса. Ввиду схожести римских таблет с современными карманными компьютерами (palm-top), инструмент для работы с дисплеем тоже был назван стилус.

Письмо по воску практически без



изменений просуществовало около 18 веков, пока англосаксы не изобрели пергамент. С появлением пергамента, используемого для изготовления рукописных книг, люди продолжали употреблять восковые дощечки для каждодневных записей и макетирования книг. Для этих целей использовался все тот же металлический или костяной стилус с расплюснутым концом.

В период с 600 по 1800 гг. нашей эры удешевление и распространение пергамента привело к тому, что потребовался общедоступный пишущий инструмент. Европейцы (в первую очередь испанцы) обнаружили, что при использовании определенным образом заточенного гусиного пера для письма по пергаменту, можно изменить и стиль письма — сделать его прописным и наклон-



ным.

Гусиные перья просуществовали рекордно длительное время, до конца XVIII века. Они же дали название складному ножу, которым поправляли перья. Нож назвали перочинным.

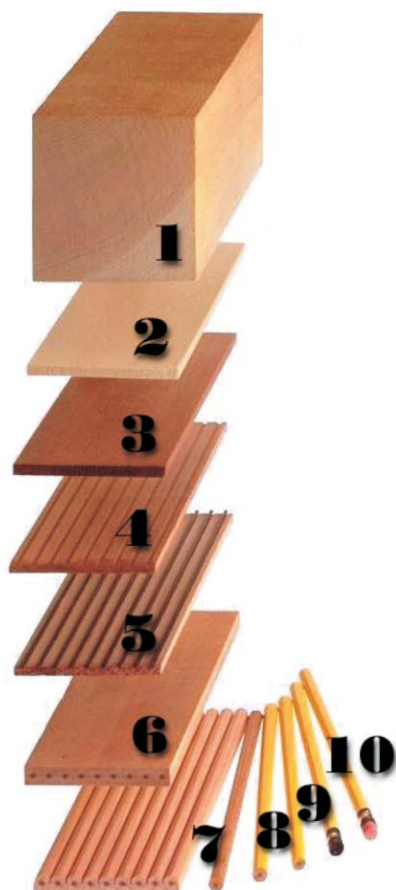
Современный карандаш изобрел в 1794 году талантливый французский ученый и изобретатель Николя Жак Конте (Conte).

По заданию французского конвента Конте разработал рецептуру смешивания графита с глиной и производства из этих материалов высококачественных стержней. С помощью обработки высокими температурами была достигнута высокая прочность, однако ещё более



важным был тот факт, что изменение пропорции смеси давало возможность делать стержни различной твердости, что и послужило основой современной классификации карандашей по твердости (Т, М, ТМ или в английском варианте: Н — твердый, В — мягкий, НВ — средней твердости).

### Этапы изготовления деревянного карандаша.



1. Получение бруска
2. Брусочек распиливается на дощечки
3. Дощечки пропитываются воском (парафином)
4. В дощечках делаются углубления
5. Грифель помещают в углубления
6. Сверху помещается другая дощечка
7. Отделение карандашей
8. Покраска карандаша
9. На карандаш надет металлический ободок
10. В металлический ободок вставлена резинка

В мае 2001 года компанией Cumberland Pencil (Великобритания) был изготовлен самый длинный в мире карандаш. Его длина составляет 7 метров 91 сантиметр и весит он 446 кг 36 г.

В 1803 году было запатентовано металлическое перо для ручки. Однако только через 27 лет стальные кончики для перьев получили признание на рынке. К концу XIX века ручки с металлическим пером полностью вытеснили недолговечные, требующие частой замены гусиные перья. Все попытки изобретателей сделать долго пишущую ручку окан-



чивались неудачей.

В 1884 году страховой агент Левис Эдсон Ватерман вошел в историю как изобретатель ручки, заправляемой чернилами (поначалу сбоку, с помощью специальной пи-



петки). Ему так много приходилось писать на работе, что это подтолкнуло его к изобретению.

В 1888 году Джоном Лоудом в США впервые была предложена идея шариковой ручки, а затем в 1916 году — ван Райзенбергом. Однако она не была запатентована.

В 1940-е годы братья Джозеф (Ласло) и Георг Биро изобрели шариковую авторучку в том виде, в каком мы знаем ее сейчас. В октябре 1945 года, после ярмарки в Нью-Йорке, шариковые ручки появились в широкой продаже. Примечателен тот факт, что поначалу шариковая авторучка была разрекламирована как «первая ручка, способная писать под водой!». День 29 октября 1945 года вошел в историю индустрии: 10 000 ручек было продано в течение одного дня в магазине Джимбела в Нью-Йорке.

Вначале технология производства стержней была дорогой. Шариковые

стержни были согнуты для увеличения емкости чернил и имели «двойную длину». Технология развивалась в сторону более тонких шариков и удешевления стержней.

В 60-е годы в Японии (Tokyo Stationery Company) были изобретены наконечники в виде фетра. Ручки с фетровыми наконечниками получили название «фломастер» («flowmaster» от англ. flow — стекать). В США компания Papermate (ручка «Flair»), наладившая выпуск подобных ручек, держит пальму первенства и поныне. Наибольшее распространение фетровые наконечники получили в известных всем «светящихся» маркерах. В 1980—1990-х годах появились роллеры. По сути, это более «тонкая» и продвинутая технология шариковых ручек: тонкий шарик, менее вязкие чернила. В начале 90-х годов технология роллеров была значительно улучшена. Появилось невиданное ранее раз-

*Продолжение в следующем номере.*







## Маршруты

Михаил ГАЗЕТИН

### ИЗ ВОСПОМИНАНИЙ ПУТЕШЕСТВЕННИКА



#### Об авторе

Миша ГАЗЕТИН,  
ученик 11-го «А»  
класса  
г. Москва

**В основе туристской деятельности, кроме осмотра чудес природы, в немалой степени лежит и интерес людей к истории края, к знаменитым личностям, которые были с ним связаны. Именно этот интерес и роднит туризм с краеведением. Краеведение в определенной мере является питательной средой для туризма. Понятно, что причины интереса к истории у туристов и краеведов разные. Но результат один — просветительство.**

*Из выступления Е.И. Ступкина, председателя  
Вышневолоцкого краеведческого общества  
и.м. М.И. Сердюкова*



На берегу Енисея

Мне кажется, что в наше время интерес к туризму не так велик. Как правило, молодежь предпочитает сидеть дома, уткнувшись в компьютеры и телевизоры. Подростки с большим интересом проводят время у экранов мониторов, нежели выби-раются на природу. И это, на мой взгляд, не влияет лучшим образом на нашу молодежь. Куда лучше было бы отправиться в путешествие, посетить разные города, прикос-нуться к природе, познакомиться с новыми и интересными людьми.

Я пришел в клуб очень давно. Один раз сходил в поход и больше не смог отказаться. Все время тянет в какое-нибудь далекое и трудное пу-

тешествие. В походе всегда открыва-ешь для себя что-то новое: новые го-рода, новых людей... Всегда попада-ешь в такие места, куда бы никогда в жизни не поехал с родителями или с друзьями. Наш турклуб дал нам воз-можность заглянуть в самые укром-ные уголки нашей необъятной стра-ны.

Кроме того, что мы приближаем-ся к природе и узнаем свою страну, в походе приходится преодолевать различные препятствия. Мы борем-ся с непогодой, переправляемся че-рез бурные реки, поднимаемся на высокие перевалы и вершины... Поскольку походы совершаются, как правило, группой, то это прек-



**Выше гор могут быть только горы**



расная возможность научиться жить в коллективе, научиться дружить с людьми, доверять им, помогать в трудную минуту, что не так просто. Но любой поход дает шанс на приобретение таких нужных, по моему мнению, качеств человека, как ответственность, воля, терпение, умение удивляться.

Время в походе мы всегда проводим очень весело. Если мы в новом городе, то обязательно посетим краеведческий музей, прогуляемся по

улицам, сходим в зоопарк или в кино. Если мы на маршруте, то мы рассказываем друг другу интересные истории, читаем книжки, играем на гитаре и поем. Я очень надеюсь на то, что еще много ребят придут в наш турклуб, что они поймут, насколько важно знать свою страну, быть в единстве с природой, уметь терпимо относиться к людям, уметь преодолевать трудности на своем жизненном пути.

## **ОБЯЗАННОСТИ ГЛАВНОГО КРАЕВЕДА**

### **до похода:**

- 1. Познакомиться по литературе с краеведческими возможностями района похода**
- 2. Совместно с командиром распределить среди участников краеведческие обязанности по отдельным темам**
- 3. Обеспечить изучение краеведческих тем, контролировать накопление материала**
- 4. Провести консультации для участников**

### **в походе:**

- 1. Помогать краоведам собирать дополнительный краеведческий материал**
- 2. Организовать знакомство группы с имеющейся информацией по различным темам**

### **после похода:**

- 1. Сдать в отчет список использованной литературы**
- 2. Редактировать, дополнять краеведческий материал**
- 3. Готовый краеведческий материал сдать в отчет**



## Предметы народного промысла

Г.П. ПИРОЖКОВ



### Об авторе

Геннадий Петрович ПИРОЖКОВ, член-корреспондент Российской академии естественных наук, кандидат исторических наук, доктор культурологии, профессор Тамбовского филиала ФГОУ ВПО «Московский государственный университет культуры и искусств», директор общественного объединения исследователей региональной истории и культуры «Тамбовский центр краеведения» при Тамбовском областном отделении по нобелистике РАЕН.

## ЛАПТИ

«Лапоть — короткая плетеная обувь на ножную лапу, по щиколотки, из лыка (лычники), мочалы (мочалыжники, плоше)...» Такое определение можно прочесть в словаре В.И. Даля.

Плетеная обувь (из древесной коры) распространена была на территории восточных и западных славян, народов Прибалтики, западных и восточных финнов, а также в прибрежных районах Швеции.

Сегодня наш рассказ — об истории обуви на Руси, и начать мы его хотим с лаптей, ведь в начале XX века многие на Руси ходили в них.



Ф.В. Сычков  
Дети старой деревни





Традиционным народным промыслом в Тамбовском крае было «плетение из лыков». Лыко драли с липы, березы, вяза и других деревьев. Заготавливалась липа весной, для этого в лесу срубались молодые деревья, называемые лутошками. Обрубив ветви срубленного деревца, начинали драть лыко, имеющее вид полосок... Подкорье молодых лиственных деревьев с древних времен на Руси широко использовалось. Например, до XV в. русские воины одевались в кольчуги, сплетенные из прочного дубового лыка, лыковыми были и щиты, хорошо защищавшие от ударов стальных мечей; из лыка плели корзины, короба, кули, туеса и даже кресла и столы. Однако наиболее часто этот материал шел на изготовление лаптей — своеобразной обуви россиян. Лапти были не только лыковые. В ходу были соломенные, связанные из ржаной соломы, шептуны — из мягких веревок и волосянники — из конских хвостов и грив... Однако основное лапотное производство было лыковым. Из коры ракиты плели верзни. Из тала — шелужники. Из драни молодого дуба — дурачи. Вязовики и березовики — соответственно из лыка деревьев этих пород. Но это была непрочная обувь: неделю поносил — лаптей нет. Лучший материал для плетения лаптей — липовое лыко, сдираемое с молодых, не толще 1,5 вершка (вершок — русская мера длины, равная 4,45 см), липок. Именно такое лыко отличается крепостью, лапти из него прочны, удобны, красивы... До середины XIX в. лапти были основной крестьянской обувью в черноземных губерниях.



Накануне отмены крепостного права в «Журнале землевладельцев» (1858 г.) с интересным очерком «Быт крестьянина Тамбовской губернии» выступил дворянин И.Р. Грузинов. Исследуя бюджет зажиточной крестьянской семьи Ф. Непряхина, автор сообщал, что тот покупает в год на всех домочадцев — их 16 человек — шесть пар сапог и тратит 60 копеек на лыко для лаптей... Приобрести обуви больше крестьянину не позволяли средства. Поэтому легко представить, как была обута не «крепкая», а обыкновенная крестьянская семья. В лапти!

...Как только солнце освещает избу, дед Тимофей берет в руки кадач, это такой железный крючок, без которого лапти не сплетишь. Он садится за свой стол, заваленный деревянными колодками, и начинает плести. Скоро просыпается самый маленький внук, восьмигодовалый Мишутка, которого отец приставил помогать деду — обрезать, вытягивать и подавать лыко, а заодно и учиться лапотничать. Ох, сколько

ребятишек научил дед Тимофей — лучший в селе мастер-лапотник — этому делу! Так уж повелось в крестьянских семьях — лапти плетут старики, уже не способные к тяжелой крестьянской работе, да заодно обучают мальцов. Вот и работают уж какой месяц вдвоем — стар и мал... Мишутка уже умеет плести подошву, а придать лаптю форму башмака, постоянно оплетая лыком верх передней части колодки, — пока не может: руки слабоваты. Не хватает силы в пальцах, чтобы приметать задник. А дело-то нехитрое: свободные концы лыка надо загнуть снова внутрь, закрепить, тогда края отверстия получатся ровные и не будут резать ногу. «Затем вот так, смотри, Мишутка, учись пока я живой, — говорит дед внуку, — по краям отверстия из тех же лык приделываются ушки, чтобы в них просунуть ремни, которыми, стягивая отверстие, лапоть прикрепляется к ноге... Учись, Мишутка, нужному ремеслу, набирай силы в пальцы — лаптей нужно много, семья большая. Да и кусок хлеба завсегда будет твой...». Дед берет у внука шесть новых лык, зажимает коленями колодку и начинает плести. А заодно продолжает объяснять: на пару лаптей требуется двенадцать лык. Лучше, когда длина каждого лыка большей частью 3 аршина (аршин — мера длины, равная 16 вершкам или 71,12 см)... А следующей весной — опять в лес, лыко драть. Каждая лишка — лутошко — может дать 3—4 лыко, так что на пару лаптей пойдет 3—4 дерева. Жалко молодую лесную поросль, да что поделаешь — босиком далече не уйдешь, а на сапоги Мишутке заработать не просто...



**Ф.В. Сычков**  
**Подружки**



С древним русским ремеслом — плетением из лыка — связано много пословиц и поговорок: «Правда в лаптях ходит», «Лапотный суд хуже сапожного», «Не лыком шить»... От мастеровых-лапотников, а вовсе не от писателей, пошло выражение «Не всякое лыко в строку». Мастера доподлинно знали, какое лыко в какую строку, то есть в какой ряд вплести. Обычно лапоть имел от 5 до 12 строк. И если его еще «подковыривали» — вплетали или лыко другого цвета, или паклю, или что-нибудь еще, получались «писанные» лапти — настоящее произведение декоративно-прикладного искусства.

В справочниках начала XX в. находим: точному учету производство лаптей не поддается. В некоторых местностях оно получило значительную концентрацию: в селе Смирново в Нижегородской губернии плетением лаптей занималось до трехсот человек, и каждый за зиму изготавливал до 400 пар. Знаменитые на всю Россию «смирновские» лапти были известны и на Тамбовщине: их покупали на ярмарках богатые мужики, а затем перепродавали в селах. По всей России расходились также «семеновские» лапти — из села Семеновское близ Кинешмы: ежегодно там производилось лыковой обуви на 100 тыс. руб., по тем временам сумма огромная. Более полумиллиона пар лаптей отправляли в Москву мастера села Мыть Шуйского уезда Владимирской губернии. Вот это размах!

На Тамбовщине плетением лаптей на продажу занимались в селах и деревнях, расположенных в приципниских лесах и недалеко от них. Любые лапти, от простых до «писа-



ных», можно было купить на ярмарках и базарах в городах и крупных торговых селах. Большинство же крестьян обеспечивали лаптями свои старики и дети...

«Лыковыми лаптями, как до революции свечами, Тамбов снабжал всю Россию, включая сюда и Красную Армию... рабочие батальоны, вспомогательные роты, саперные части и обозы, — подтверждает И.З. Елегечев в романе «Оккупация». — В те годы, правда, было не до «писанных» лаптей, но на тамбовском заводе, бывало, лыковую обувь красили. На базаре украденные на заводе лапти шли ходко...». К слову, для руководства производством лаптей и валенок в большевистской республике был создан орган, чрезвычайный комитет — Чеквалап.

Знаем, что советские люди и после Гражданской войны еще долго использовали лапти не как сувениры... А летом 1991 г. на улице Коммунальной в Тамбове увидел молодых людей в... лаптях. Вот так. Целехоньки, лыковые!





## Геральдика

В.В. МИШИН



### Об авторе

**Вячеслав Васильевич МИШИН**,  
член правления Союза геральдистов России;  
член Президиума Всероссийского геральдического общества

## ГЕРБ ЖУРНАЛА

**Дорогие ребята! Сегодня мы публикуем проект герба журнала «Юный краевед».**

**Наш журнал, начиная с первого номера, уделяет большое внимание вспомогательной исторической дисциплине, изучающей гербы, — геральдике. На протяжении двух лет мы познакомили вас и с основами геральдики, и с ее практическим применением при разработке личного герба. Вы узнали много интересного о**

**территориальной геральдике многих городов России и мира, о корпоративной геральдике (о гербах школ и училищ), о том, что геральдика может быть не только источником дополнительных знаний по истории, но увлекательным пособием по биологии (номер о пчеле) и по литературе (номер о сказочных сюжетах в геральдике).**

**Но, к сожалению, сам журнал оставался все это время без своего герба, без того зрительного образа, при взгляде на который вы могли бы узнавать свой журнал на расстоянии, не вчитываясь в его название.**

**Как мы писали в одном из номеров журнала, герб должен языком символов, изображенных на нем, донести до каждого зрителя то, чем занимается журнал, основное поле его деятельности, а девиз герба должен точно и лаконично указать на кредо журнала, его жизненную позицию, его философию.**





Создавая символ журнала, авторы герба руководствовались следующим:

— краеведение — это изучение родного края путем непосредственного присутствия на изучаемом месте, наблюдения и описания тех географических, природных и экономических особенностей, которые выделяют изучаемый уголок страны по отношению к другим территориям;

— объектом такого изучения могут быть и архитектурные сооружения (дома, усадьбы, храмы, парки и др.), и мемориальные памятники (obelisks, стелы, братские могилы, оставшиеся следы войн: окопы, блиндажи, ДОТы), и многие другие носители исторической эпохи и культуры;

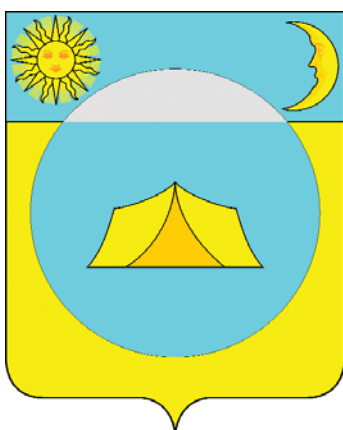
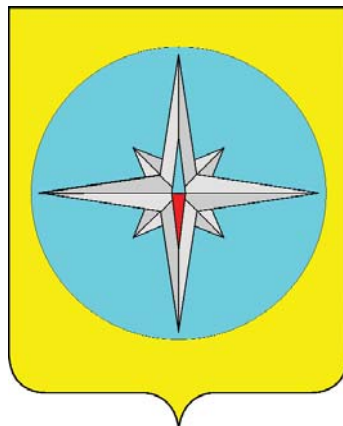
— изучение всего этого невозможно без технического обеспечения экспедиции, похода, экскурсии. Здесь необходим и компас, и карта (или рисунок маршрута — абрис), и палатка, в которой можно переночевать, перекусить, разложить карту и фотографии, да и просто спрятаться от непогоды;

— журнал наш предназначен для юного поколения;

— по возможности, все фигуры герба должны носить универсальный, стилизованный образ, близкий к геральдическим фигурам, применяемым в гербах.

Пытаясь последовательно изобразить и объединить описанные выше моменты, приведем тот ряд гербов, которые в конечном итоге вылились в проект герба журнала.

Основу композиции первых двух вариантов составила так называемая звезда «Роза ветров» — символ путе-



шественников, первооткрывателей, искателей приключений. Узкий лазурно-красный ромб символизирует стрелка компаса. Большой лазурный шар (круг) — аллегорическое изображение земного шара (глобуса), а туристическая палатка, улыбающееся солнце и лицеподобный полумесяц — неперменные атрибуты любого похода, путешествия, экскурсии.

При дальнейшей разработке герба (выбор щитодержателей, усложнение композиции за счет деления поля щита на отдельные участки, подобно отдельным темам журнала) проект герба принял следующий вид:

### Описание герба:

1. «Щит четверчастный. В 1-й части, в зеленом поле золотой безант, обремененный узким вписанным ромбом, пересеченным лазурью и красным. Во 2-й части, в красном поле серебряный обелиск. В 3-й части, в лазурном поле серебряная трехглавая церковь с золотыми куполами и крестами, а слева — серебряной раскрытой книгой в золотом переплете.

В 4-й части, в золотом поле серебряная раскрытая книга в красном переплете с золотым обрезом. Поверх деления наложена серебряная вписанная восьмиконечная звезда с попеременно длинными и короткими лучами. Над щитом возвышается восходящее солнце с изображением лица. Щит поддерживает справа мальчик с биноклем в правой руке и рюкзаком за спиной, а слева — девочка с сумкой через левое плечо, держащая в левой руке карту. Все размещено на фоне туристической палатки натурального цвета, стоящей на зеленой траве».

2. «В красном щите вписанная серебряная восьмиконечная звезда с попеременно длинными и короткими лучами, сопровождаемая сверху справа серебряным безантом, обремененный узким вписанным ромбом, пересеченным лазурью и красным, а слева — серебряным обелиском. Внизу справа звезда сопровождается серебряной трехглавой церковью с золотыми куполами и крестами, а слева — серебряной раскрытой книгой в золотом переплете».



Вариант 1



Вариант 2



лете. Щит поддерживает справа мальчик с биноклем в правой руке и рюкзаком за спиной, а слева — девочка с сумкой через левое плечо, держащая в левой руке карту. Все размещено на фоне туристической палатки натурального цвета, стоящей на зеленой траве».

## Символика фигур герба

1. Золотой безант — аллегория земного шара, а лазурно-красный ромб — символически представляет стрелку компаса.

2. Серебряный обелиск символизирует мемориальные памятники войны, символ героизма в борьбе с иноземными захватчиками.

3. Церковь — символ духовности и духовных ценностей.

4. Раскрытая книга символизирует поиск краеведческих материалов в архивах и библиотеках, символ аналитической работы с литературными и другими первоисточниками.

5. Щитодержатели — юные краеведы, мальчик и девочка, снаряженные некоторыми атрибутами краеведческих работ (карта и бинокль) — символизируют юных читателей журнала.

6. Восходящее солнце — символ удачи, светлого будущего, беззаботного детства.

7. Туристическая палатка — символ преодоления трудностей походной жизни, символ родного, пусть и временного дома, приюта.

8. Цветовое решение герба также несет символическую нагрузку. Символика цвета:

— Красный цвет — символ жизнеутверждающей силы и красоты, праздника, труда, мужества. Имен-

но поэтому обелиск помещен на красное поле. (В первом варианте герба.)

— Лазурь — символ возвышенных устремлений, искренности, преданности, возрождения. Лазурное поле усиливает символику церкви. (в первом варианте герба)

— Зеленый цвет символизирует весну, здоровье, природу, надежду.

— Золото — символ высшей ценности, величия, великодушия, богатства, урожая.

— Серебро — символ чистоты, ясности, открытости, божественной мудрости, примирения.

Конечно, многие могут сказать, что краеведение — это не только походы по родному краю, но и многое другое. И потому, хорошо бы ввести в герб ту или иную фигуру. Нужно только помнить слова Козьмы Пруtkова: «Нельзя объять необъятное». Так и в случае с гербом. Самое лучшее — ограничиться одним символом в целом, не разделенном на части, щите, однако найти такой общий символ краеведения затруднительно.

Мы с удовольствием выносим на ваш суд проекты герба нашего журнала. Мы просим вас внимательно их изучить и написать нам, что в этих гербах Вам понравилось, а что нет, какие еще символы (или композиции символов), на ваш взгляд, отражают содержание журнала, его позицию. Было бы хорошо, если бы вы обсудили это на заседаниях своего кружка, клуба, придумали девиз для герба журнала, нарисовали свои проекты, а лучшие рисунки, предложения, девизы будут не только учтены при утверждении герба журнала, но и найдут место на его страницах.



## Отечественная война 1812 года

### Герои войны 1812 года

**А. ЛОПАЧЕВА**



#### Об авторе

**Анастасия ЛОПАЧЕВА,**  
ученица 10-го «В»  
класса, СОШ № 5, г.  
Великие Луки,  
Псковской области

**Руководитель:**  
ОРЛОВ Владимир  
Викторович,  
заслуженный учитель РФ,  
краевед

**Дорогие ребята! Нам очень понравилась ваша работа об участнике Отечественной войны 1812 года генерале А.Л. Воинове. Главное, что вы помните, а если еще приведете в порядок захоронение прославленного генерала, то это будет настоящей памятью о погибших героях той Великой войны.**

**Пишите нам обо всех событиях Отечественной войны 1812 года, которые как-то были связаны с вашим краем. И мы откроем удивительный пласт истории тех людей — настоящих героев, которые отстояли нашу Родину в то далекое время. Наш журнал с помощью ваших работ станет путеводителем по местам, связанным с Отечественной войной 1812 года.**

## ГЕНЕРАЛ, ОПРАВДАВШИЙ СВОЮ ФАМИЛИЮ



**Эмблема к 200-летию  
Бородинского сражения.  
Худ. Е. Комаровский**

**Толпою тесною художник поместил  
Сюда начальников народных наших сил,  
Покрытых славою чудесного похода  
И вечной памятью двенадцатого года.**

Это строки А.С. Пушкина о Военной галерее Зимнего дворца. В ней находятся написанные английским живописцем Д. Доу 332 портрета генералов — участников Отечественной войны 1812 года и заграничных походов русской армии 1813—1814 годов.





Среди этих «лиц, полных воинственной отваги», — портрет генерала от кавалерии А.Л. Воинова, чье имение Клевники находилось на территории нынешнего Великолукского района.

Александр Львович родился в 1770 году. Военную службу начал 10-летним мальчиком в лейб-гвардии Преображенском полку. По указу Петра I все дворяне должны были служить, начиная с низших чинов. Чтобы избежать этого, хитрые родители записывали своих маленьких детей в полки, и к 15—16 годам недоросли получали первый офицерский чин.

В екатерининские времена гвардейская служба была блестящей и пустой одновременно. Офицеры вели жизнь изнеженную, роскошную, избыточную развлечениями. Это не устраивало юношу, который с детства мечтал о подвигах и славе. В 1793 году ротмистр лейб-гвардии Конного полка Воинов подает прошение о переводе из гвардии в армию. Несомненно, все окружающие сочли его сумасшедшим, так как такой перевод рассматривался как суровое наказание и применялся только за тяжелые провинности.

Началась боевая страница биографии Александра Львовича. Первое боевое крещение он получил в Финляндской армии, а свою первую награду — орден Святого Георгия 4-й степени — в 1794 году, во время польской кампании из рук самого Суворова. И еще раз Воинову пришлось сражаться под командованием великого полководца в знаменитом Швейцарском походе, за который 29-летний кавалерист был произведен в генерал-майоры. Суворовская школа не прошла бесследно. Военные способности, решительность, личная храбрость, забота о солдатах снискали Воинову любовь и уважение подчиненных.



**Генерал от кавалерии  
А.Л. Воинов**



**А.В. Суворов**



**М.И. Кутузов**



**Церковь Александра Пресвитера в Клёвниках. Фото 1930-х гг.**

Особенно ярко раскрылся его талант во время русско-турецкой войны 1806—1812 годов. Кавалерия Воинова отличилась в боях под Базарджиком, Бендерами, Измаилом, Шумлой. В 1810 году передовой отряд, под личным командованием генерала, форсировал Дунай и разбил турок в Балканских горах на территории Болгарии. На груди Воинова появилось еще пять орденов.

В июне 1811 года в сражении при крепости Руцук, в армии Михаила Илларионовича Кутузова, Воинов командовал всеми передовыми войсками и всей кавалерией. Умелые действия авангарда способствовали блестящей победе русских. Ходатайствуя о награждении генерал-лейтенанта Воинова орденом Святого Георгия 3-й степени, Кутузов писал: «Воинов был атакован многочисленным, под предводительством самого визиря войском, и по долговременном и упорном сра-

жении обратил все неприятельское войско в тыл, преследовал его до самых укреплений».

С начала Отечественной войны 1812 года корпус генерала Воинова, входивший в 3-ю армию А.И. Тормасова, в боях против французов участвует в сражениях под Павлочами, Пружанами, Беловельцами, Борисовым. Во время последнего боя, продолжавшегося 14 часов, Воинов, лично водивший своих кавалеристов в атаку, получает сильную контузию, но остается в строю. За отличие он награждается алмазными знаками ордена Святой Анны I степени.

Высшим взлетом карьеры Александра Львовича Воинова можно считать начало 20-х годов XIX века. Он назначается командующим гвардейским корпусом в Санкт-Петербурге, производится в «полные генералы» и награждается одним из высших российских орденов — Святого Александра Невского.



Русско-турецкая война 1828—1829 гг. стала последней для генерала Воинова. Историк Михаил Иванович Семевский пишет: «Под крепостью Шумлой Воинов, приняв личное участие в одной кавалерийской атаке, провалился с лошастью в прикрытую турками волчью яму и сломал себе два ребра. Генерал погиб бы непременно, если бы бывший при нем вестовой казак Харлап не выхватил бы его из ямы и не ускакал с ним обратно. Харлап впоследствии доживал свой век в имении своего начальника».

Местом своего постоянного проживания вышедший в отставку Воинов избирает Клёвники, доставшиеся ему в наследство от дяди, тоже известного военачальника, Ивана Ивановича Михельсона. Он активно занимается хозяйственной деятельностью, начинает строительство большой и очень красивой церкви Александра Пресвитера.

Но здоровье 60-летнего генерала было подорвано, и спустя два года он скончался и был похоронен в склепе возле храма, который дост-

роила в 1835 году его вдова Жанетта Ивановна.

Сейчас в Клёвниках, находящихся километрах в 30 от Великих Лук, остались только фундамент помещицкого дома да несколько старых деревьев. Александровская церковь (в ней, кстати, венчалась со своим будущим мужем знаменитая женщина-математик Софья Ковалевская), находилась на другом берегу р. Ловать, окруженная старинным кладбищем. Старожилы рассказывали нам, что еще до войны видели склеп А.Л. Воинова и даже залезали в него, чтобы посмотреть на забальзамированное тело генерала. Но в 1943 году, в период Невельской операции, в этих местах шли жесточайшие бои. Даже сейчас здесь в заросших окопах валяются снарядные гильзы, неразорвавшиеся мины, колючая проволока. Храм и все, что находилось рядом с ним, было уничтожено. И только холм, заваленный битым кирпичом, находится на том же месте, где была могила прославленного генерала, оправдавшего свою фамилию, — Александра Львовича Воинова.



Учащиеся средней школы № 5 в Клёвниках, на месте захоронения А.Л. Воинова





## Пути-дороги журнала «Юный краевед»

С.И. САВИНКОВ



### Об авторе

**Сергей Иванович САВИНКОВ,**  
шеф-редактор журнала  
«Юный краевед»



Бюст Ф.Ф. Ушакова

## МУЗЕЙ Ф.Ф. УШАКОВА

Сегодня мне хочется рассказать вам о городе Темникове. Поездка туда была не случайна. В этом году исполняется 190 лет со дня смерти прославленного адмирала Ф.Ф. Ушакова. Хотелось ощутить дух этого прославленного человека, поближе познакомиться и узнать о нем как можно больше. В городе все напоминает об Ф.Ф. Ушакове, и это радует. В краеведческом музее собраны уникальные материалы о нем, много подарков от моряков, для кого слава адмирала — не пустые слова. Журнал «Юный краевед» подарил музею книгу В.А. Дыгало «Российский флот. Три века на службе Отечеству» и, конечно, наш журнал.

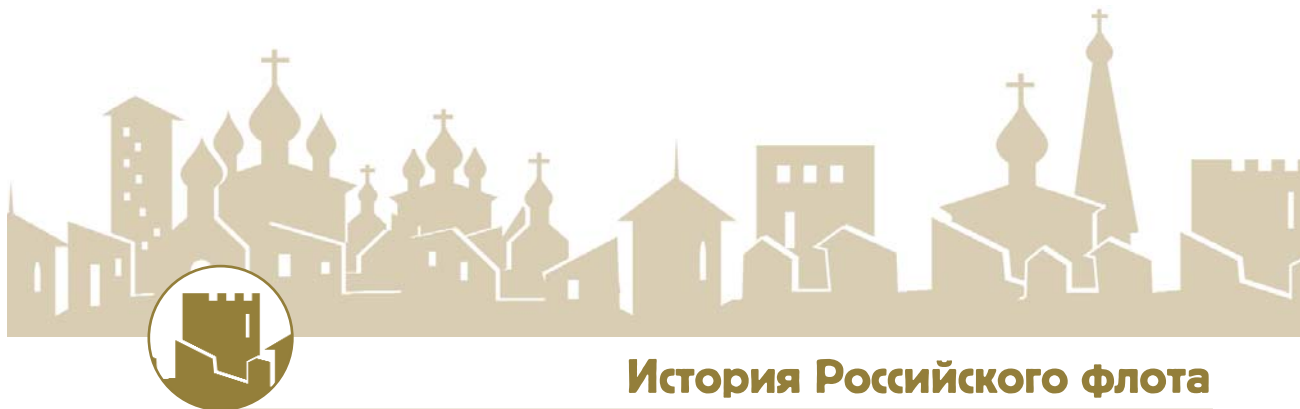
Редакция журнала благодарит музей Ф.Ф. Ушакова за интересную экскурсию, за помощь и понимание, и мы надеемся на наше дальнейшее творческое сотрудничество.





## ФОТОРЕПОРТАЖ ИЗ ТЕМНИКОВА





## История Российского флота

В.А. ДЫГАЛО

### Ф.Ф. УШАКОВ (1745–1818)



#### Об авторе

**Виктор Ананьевич ДЫГАЛО,**  
контр-адмирал, канд.  
военно-морских наук,  
член-корреспондент  
Академии военных  
наук, участник Великой  
Отечественной войны,  
участник Парада  
победы 24 июня 1945  
года,  
г. Москва

*Благодарение Богу, при всех означенных боях с неприятелем и во всю бытность онаго флота под моим начальством на море, сохранением Всевысочайшей Благодости ни одно судно из онаго не потеряно и пленными ни один человек из наших служителей неприятелю не достался.*

Адмирал Феодор Ушаков



Адмирал — Ф.Ф. Ушаков

Федор Федорович Ушаков родился в 1745 году в Темниковском уезде Тамбовской губернии от недостаточных родителей, оставивших ему в наследство 19 душ... .

До 16-летнего возраста провел жизнь в уединенной деревне отца своего... В морской корпус он поступил 15 февраля 1761 года. Через 2 года после поступления в морской кадетский корпус 12 февраля 1763 года произведен в гардемарины. Еще через год — в капралы.

5 мая 1766 года, успешно, четвертым по списку, окончил кадетский корпус, произведен в мичманы и направлен для прохождения службы на Балтийский флот.

С этого времени началась служба Ушакова на флоте.





...Одним из создателей Черноморского флота, а с 1790 года и его командующим стал талантливый флотоводец Ф.Ф. Ушаков.

В 1787 году Турция вновь начала войну с Россией с целью возвращения Крыма. В этой войне с меньшим, чем у турок, числом кораблей, с чуть ли не вдвое меньшим числом орудий непобедимый Ушак-паша — так называли русского адмирала турки — наносил турецкому флоту одно сокрушительное поражение за другим.

Эскадра Ф.Ф. Ушакова (16 линейных кораблей, 2 фрегата, 2 бомбардирских корабля) 31 июля 1791 года внезапно появилась у северо-восточного побережья Болгарии. Здесь у мыса Калиакрия под командованием капудан-паши (адмирала) Хусейна стояли на якорях 18 вражеских линейных кораблей, 17 фрегатов и 43 вспомогательных судна.

Ушаков без перестроения эскадры, шедшей тремя кильватерными колоннами, с ходу устремляется на благодушствующих турок. На стеньге его корабля сигнал: «Нести все возможные паруса...». Российская эскадра неожиданно поворачивает к берегу и входит в узкое пространство между турецкими кораблями и береговой чертой. Корабли турецкого авангарда попытались атаковать головные русские корабли и пересечь их курс, но Ушаков на флагманском 84-пушечном корабле «Рождество Христово» выходит из линии баталии и сам устремляется на турецкого флагмана. Турки пытаются спастись бегством, но первые же русские ядра срезают с турецкого флагмана стеньги, реи, паруса, богатые украшения на корме. Он выходит из линии баталии. Разбитые, со снесенными мачтами, с умолкшими



**А. Депольдо. Сражение при мысе Калиакрия**



**Санаксарский монастырь**

пушками выходили из боя и остальные турецкие корабли. Только быстро наступившая темнота спасла османский флот от полного уничтожения.

Славная победа русского флота у мыса Калиакрия ускорила заключение Ясского мира. Русско-турецкая война (1787—1791) была победно завершена.

Замечательным флотоводцем проявил себя Ф.Ф. Ушаков и в боевых действиях объединенной эскадры на Средиземном море против французов. Он соперничал здесь в боевой славе со знаменитым британским адмиралом Горацио Нельсоном. Вице-адмирал Ушаков 18 февраля 1799 года предпринял с моря штурм крепости Корфу. После вы-

садки десанта через два дня упорного сопротивления французский гарнизон сдался. Было захвачено 636 орудий, 14 судов французского флота, взято в плен 2931 человек, в том числе 4 генерала, и богатые трофеи.

Великий русский полководец А.В. Суворов, узнав о победе русских моряков при Корфу, воскликнул: «Ура! Российскому флоту!.. Я теперь говорю самому себе: зачем не был я при Корфу, хотя бы мичманом?».

За эту победу Павел I пожаловал Ушакову чин адмирала и бриллиантовые знаки ордена Святого Александра Невского.

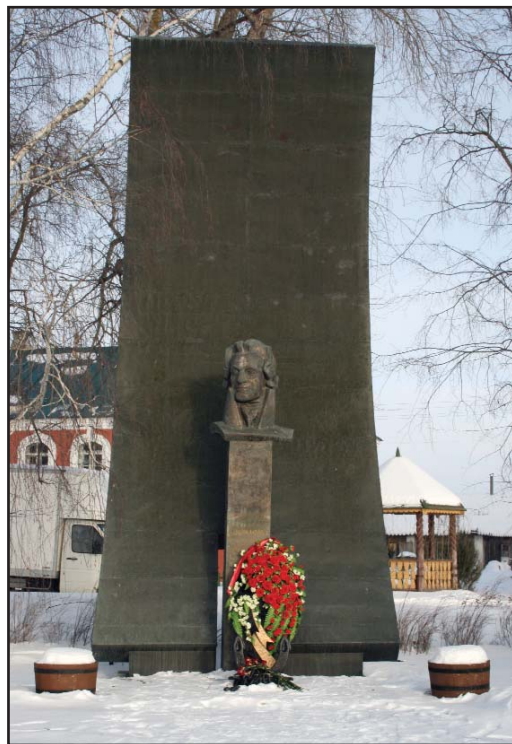
В годы Великой Отечественной войны (1944) Президиум Верховного Совета СССР учредил военный орден 1-й и 2-й степени и медаль Ушакова.





30 ноября 2000 года стало поистине историческим для Военно-Морского Флота России. Решением комиссии по канонизации Русской православной церкви выдающийся флотоводец Федор Федорович Ушаков причислен к лику праведных местночтимых святых Саранской епархии. Отныне в матросских кубриках, в кают-компаниях, в домах морских служителей будет находиться икона праведного Федора Ушакова, адмирала флота Российского.

Русский флот под командованием Ф.Ф. Ушакова не потерял во многих морских сражениях ни одного корабля, «...и пленными ни один человек из наших служителей неприятелю не достался», — так скромно оценивал свои заслуги сам адмирал.



Стела Ф.Ф. Ушакову



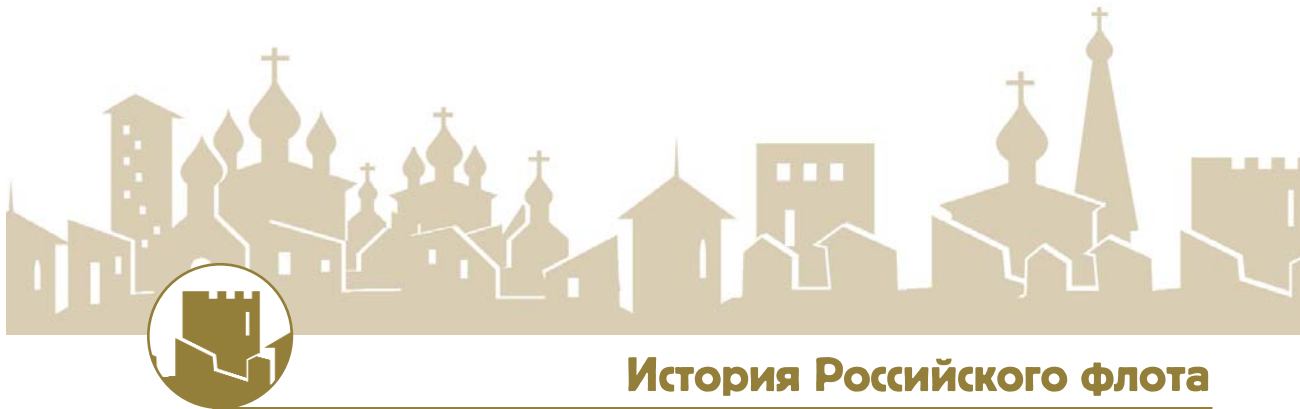
Орден Ушакова



Медаль Ушакова

#### ЛИТЕРАТУРА

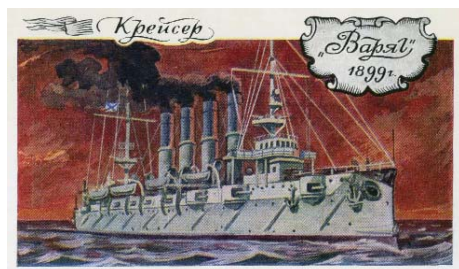
Российский флот. Три века на службе Отечеству / В.А. Дыгало. — М.: Вече, 2007. — 368 с., ил.



## История Российского флота

**В.В. ГЛАЗУНОВ**

**Дорогие ребята! Сегодня мы продолжаем знакомить вас с легендарным крейсером «Варяг». В первом номере за 2007 год мы писали о сражении у Чемульпо. Сегодня мы знакомим вас с историей песни о «Варяге».**



Художник А.В. Завьялов.

### «НАВЕРХ ВЫ, ТОВАРИЦИ...» история песни о «Варяге»

Одна из самых популярных в народе песен — «Варяг» — была написана немецким поэтом Рудольфом Грейнцем, не знавшим ни слова по-русски. Ее дословный перевод — «Наверх вы, товарищи, все по местам!..» — стал у нас весьма популярным.

Подвиг русских моряков в Чемульпо, не побоявшихся вступить в неравный бой с противником, стал известен во многих странах мира. Одним из первых на него откликнулся известный немецкий поэт Рудольф Грейнци (1866—1942). Почти сразу он опубликовал в журнале «Jugend» стихотворение «Памяти Варяга». Оно оказалось столь созвучно настроением русского общества, что уже в феврале 1904 года его перевод под псевдонимом Сибиряк был напечатан в петербургском журнале «Море и его

жизнь», вслед за этим петербургский «Новый журнал иностранной литературы» поместил стихотворение Р. Грейнца и рядом — русский перевод Евгении Студенской.

Этот перевод и стал словами русской народной песни «Варяг», в которой обращение «о, товарищи» со временем изменилось на «вы, товарищи», отдельные слова слегка приносовились к пению и исчезло четверостишие с «желтолицыми чертями». Утратив этот «конкретный признак» противника, «Варяг» стал гимном бесстрашию, доблести и готовности с честью умереть за Родину в бою с любым ее врагом. С пением «Варяга» уходили в бессмертие и многие герои Великой Отечественной войны...

#### ЛИТЕРАТУРА

«Варяг» Столетие подвига 1904—2004. Составление и научное редактирование В.И. Катаева и В.В. Лобыцына. — М.: Согласие, 2004. — 180 с., илл.



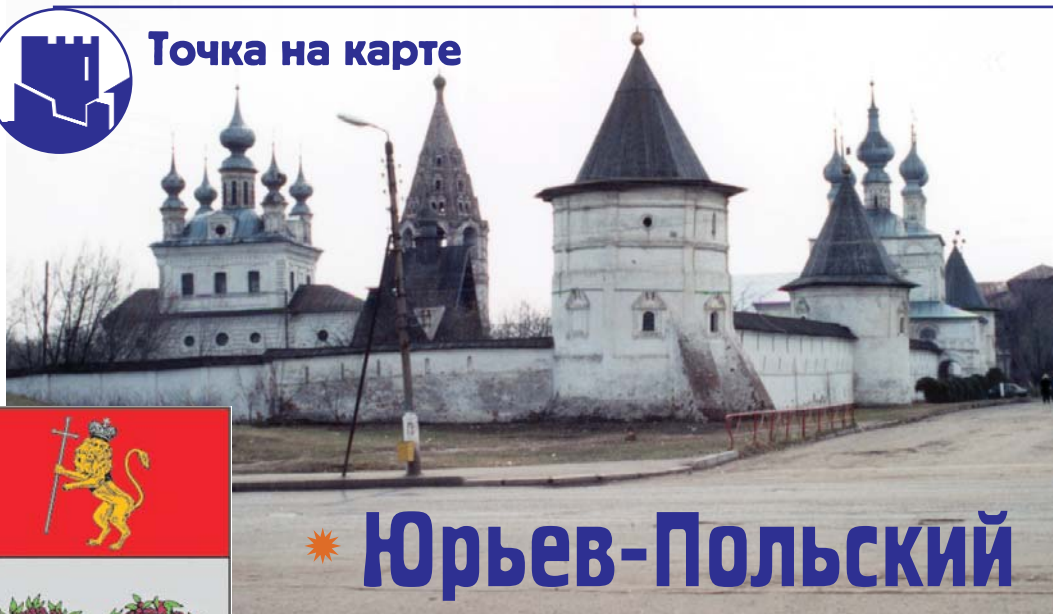


**День памяти «Варяга» 9 февраля 2008 года  
в д. Савино Заокского района Тульской области**





## Точка на карте



# Юрьев-Польский

С.Ю. ХЛАМОВ

## ГОРОД ЮРЬЕВ-ПОЛЬСКИЙ



### Об авторе

**Сергей Юрьевич ХЛАМОВ**, журналист, член Союза краеведов России, г. Юрьев-Польский Владимирской области.



Юрьев-Польский район — самая северная часть древней Владимирской земли. Районный центр — город Юрьев-Польский — ровесник Москвы и, к тому же, основан, как и наша столица, князем Юрием Долгоруким. В честь своего покровителя Георгия Победоносца неустанный воин и нарёк основанный им в 1152 году город, приказав обнести его высоким земляным валом и построив в его центре храм в честь святого Георгия. К названию Юрьев вскоре, дабы не путать молодой город с его старшим тезкой, позже ставшим Дерптом, а ныне Тарту, добавилось дополнение — Польской, со временем трансформировавшееся в Польский. Но к Польше, как это может показаться на первый взгляд, город никакого отношения не имеет. Вторая часть его названия происходит от слов





«поле», «ополье», так как Юрьев стал одним из центров Владимирского ополья, безлесной и холмистой территории. Часто данную географическую область называют Юрьевским или же Суздальским ополем. Земля эта освоена человеком ещё с древности. Люди обычно селились на здешних плодородных землях по берегам многочисленных рек и речушек. И сам город появился в том месте, где в один из притоков Клязьмы — реки Колокши — впадает речка Гза.

История Юрьевского края очень богата и на исторические события, и на людей, прославивших её. Поэтому не изучать прошлое данного края, связанного с именами многих русских князей и российских царей, легендарного отечественного полководца П.И. Багратиона, яркого и самобытного публициста И.С. Аксакова, талантливого художника И.Е. Репина, потомков замечательного поэта Ф.И. Тютчева, сподвижника и любимого ученика преподобного Сергия Радонежского — Никона, предков знаменитого комедийного киноактёра Г.М. Визина и многих

многих других, просто нельзя. В окрестностях города в 1216 году развернулось кровопролитнейшее междоусобное сражение русских князей, сыновей великого Всеволода Большое Гнездо, вошедшее в мировую историю под названием Липицкой битвы. Юрьев-Польский с окрестностями пережил многочисленные монголо-татарские набеги, запустение в XV—XVI веках, польско-литовское разорение, разруху и масштабное антисоветское движение в первые годы Советской власти. Настоящей жемчужиной города считается полностью покрытый уникальной белокаменной резьбой Георгиевский собор XIII века, построенный внуком Юрия Долгорукого — юрьевским князем Святославом Всеволодовичем, два года бывшим и князем Владимиро-Суздальского княжества. Много здесь и других архитектурных и природных памятников.

Так что современному краеведу на благодатной Юрьев-Польской земле есть где развернуться.

Нужно заметить, что по инициативе общественной организации по



**Карета П.И. Багратиона**

изучению родного края к 850-летию юбилею города, который отмечался в 2002 году, была организована районная краеведческая конференция «Юрьев-Польский: от истоков к современности». В её работе приняли участие не только состоявшиеся краеведы, но и начинающие — школьники и учащиеся колледжей. В школах краеведческий поиск под руководством, в основном, учителей истории с разной степенью успеха велся практически всегда. Ученики школ района переписывались с известными людьми, например, с земляками, ставшими в годы Великой Отечественной войны Героями Советского Союза, их родственниками, знакомыми. Многие пионерские дружины носили имена этих Героев.

Некоторые школы пошли по другим направлениям. Так, юные краеведы Горкинской средней школы под руководством учителя истории Нины Георгиевны Новосёловой уже много лет занимаются сбором и обработкой данных о населённых пунктах некогда бывшей Горкинской волости Юрьевского уезда. Ценность

этой работы заключается в том, что ребята описывают историю, быт сёл и деревень, часть из которых уже не отыщешь на современной карте, а часть откровенно доживает свой век. Школьники отыскивают уроженцев тех населённых пунктов, старожилов, их потомков, записывают их воспоминания и рассказы, выезжают на места, где расположены или находились ранее те или иные сёла и деревни. Итогом работы становятся альбомы, куда входят все собранные материалы, в том числе и карты населённых пунктов разных времён, составленные самими юными краеведами. Ученики Н.Г. Новосёловой неизменно на протяжении долгих лет результаты своих поисков представляют на районных и областных школьных краеведческих конференциях, где всегда занимают призовые места. Система краеведческой работы в Горкинской школе давно отлажена, поэтому на её примере учатся молодые историки и краеведы, работающие в других школах.

В Симской средней школе сделан упор на изучение личности и обстоя-



**В этом доме в 1812 умер полководец П.И. Багратион**



тельств жизни и смерти знаменитого отечественного полководца, героя Отечественной войны 1812 года Петра Ивановича Багратиона. В селе Сима, в имении дальних родственников полководца, князей Голицыных, в сентябре 1812 года Багратион, после полученного ранения на Бородинском поле, скончался и первоначально был похоронен в одной из местных церквей. Юные симские краеведы установили переписку с потомками Голицыных, в том числе, и с живущими за границей. В Симском доме народного творчества, разместившемся в бывшей усадьбе князей Голицыных, работает небольшой музей П.И. Багратиона. Здесь в день смерти полководца несколько раз проводились Багратионовские чтения, в которых принимали участие историки из Москвы, городов Владимирской области, члены военно-исторического клуба «Багратион». Последние чтения состоялись в сентябре 2007 года, в дни 195-летия Бородинского сражения и

смерти Петра Ивановича. Краеведческую работу в Симае активно ведут учитель истории школы Валентина Алексеевна Кошкина и библиотекарь Симской библиотеки Валентина Ивановна Кутырина.

Учащиеся городской средней школы № 1 несколько лет работают над темой, касающейся системы образования в Юрьев-Польском уезде в XIX веке, а также над темой истории эвакогоспиталя, который в годы Великой Отечественной войны размещался в здании этой школы.

Ежегодно краеведы-школьники представляют плоды своих изысканий на районных краеведческих конференциях, на районном конкурсе знатоков отечественной истории. Лучшие работы и команды-победительницы указанного конкурса защищают честь района на областном уровне, и часто делают это довольно достойно. Некоторые ребята с лучшей стороны показали себя и на всероссийских краеведческих конкурсах.



**У могилы Багратиона  
шеф-редактор С.И. Савинков с юным краеведом села Сима**



## Нам пишут

### З. ЛАСТИВКА, Д. ЖУРАВЛЕВ, Д. ПРАСОЛОВА



#### Об авторах

**Зинаида ЛАСТИВКА**,  
ученица 7 класса,  
**Дмитрий ЖУРАВЛЕВ**,  
ученик 9 класса, **Дарья**  
**ПРАСОЛОВА**, ученица 9  
класса, члены  
объединения группы  
историков-краеведов  
«Поиск», на базе МОУ  
«Пилюгинская средняя  
общеобразовательная  
школа»

**Руководитель:**  
ПРАСОЛОВА М.В., педагог  
Бугурусланского РДПШ

**Здравствуйте, уважаемая редакция журнала  
«Юный краевед»!**

**Пишут вам ребята из группы историков-краеведов «Поиск» МОУ «Пилюгинская средняя общеобразовательная школа» Бугурусланского района, Оренбургской области.**

**В нашей школе есть музей. Любимым нашим занятием является проведение экскурсий по музею. Для самых маленьких мы придумали увлекательную экскурсию по знакомству с предметами старинного быта, в стихах, которые сочинили сами.**

## ПРЕДМЕТЫ

## СТАРИННОГО БЫТА



Давным-давно в деревне  
Жила одна семья.  
Оставила в наследство нам  
Большой сундук добра.

Его сейчас откроем  
И поведём рассказ,  
Как жили наши предки  
Всего лишь век назад.





Перед вами утюг,  
 Это бабушкин старый друг.  
 Грелся он в то время на углях,  
 Который был во всех дворах.

*Горящие угольки накладывали  
 в специальные отверстия в утюге  
 и раздували для того,  
 чтобы утюг нагрелся.*



Вот старинные кувшины.  
 Сделаны они из глины.  
 Варили в них пиццу на целый день,  
 Кушай кашу, кому не лень.



А вот это лапоточки,  
 Прыгали в них через кочки.  
 Плели их из лыка,  
 Не обходилось здесь без кочедыка.

*Кочедык – шило для плетения лаптей.*



Умывались ключевой водицей,  
 Утирались рушником.  
 Из льна его соткали,  
 Украсив вышивкой потом.



Полотно сделано из удивительного растения — льна, оно «дышит», пропускает воздух, в отличие от современных синтетических тканей. Эта ткань очень прочная. Полотенца берегли и передавали по наследству.

Рубашка самотканая у дедушки была,  
Украшена узорами по вороту она.  
А как кушак добавишь, то весь наряд готов.  
На торжество красивый, довольный ты пойдёшь.  
Вот чапан — кафтан старинный.  
В непогоду укрывал.  
От дождя, в дороге длинной  
Хорошо он защищал.

*Чапан — крестьянский верхний кафтан или род поддёвки, стёганки.*



Нежно мама напевала  
Колыбельную дитю.  
Мягко колыбель качала  
Под напевну песнь свою.

У печи стояли важно,  
Как стойкие солдаты,  
Из печи горшочки с кашей  
Тянут железные ухваты.

Вот рубель — в названьи чуден,  
В примененьи легок он.  
Гладит с легкостью лен,  
Из дерева рублён.



*С помощью этого предмета крестьянки разглаживали льняные увлажнённые холсты.*



Это тятка — мастерица,  
Рубит мясо, овощи.  
Заменили в этом веке  
На процессор стоящий.



В музее есть старинные монеты,  
Но на них уже не купишь конфеты.  
Все они из тех времен,  
Место здесь мы им найдем.

А это вот старинный самовар,  
Дед с него чаёк пивал.  
Сделан он был в Туле  
И стоял у бабушки на стуле.



Сундучок мы закрываем.  
Память предкам продлеваем.  
Время поворачиваем вспять.  
Скоро встретимся опять.





## Нам пишут

**Е.А. УЛЬЯНОВА**



### Об авторе

**Елена Анатольевна  
УЛЬЯНОВА, учитель  
географии и экологии  
МОУ Рязановская СОШ  
Егорьевского района  
Московской области**

**Краеведение в руках творчески работающего учителя является одним из могучих средств вовлечения учащихся в активную учебно-познавательную и общественно-полезную деятельность. Оно имеет большое практическое значение в умственном, нравственном, физическом и эстетическом воспитании.**

## Я ЖИВУ В МЕЩЕРЕ

### История названий Мещеры

Территория Мещерской низменности была заселена в самые древние времена. На этих землях селились разные племена и народы, оставившие после себя память о себе в названиях рек, сел, местностей.

Первыми на этой равнине поселились балто-словены, племена, пришедшие с севера. Это были народы — селны, курши, литва. Названия Егорьевского и Шатурского районов Московской области, такие, как Вышелес, Туголес, Кривандино, произошли как раз от названий этих племен. Каждое название означает обычно ту географическую обстановку, в которой проживали эти народы. Например «ТУГАЙ» — означает «пойменный лес», «ВЫШЬ» — высота.

Следующие племена были угро-финские (МЕРЯ, МУРОМА, МЕЩЕРА). Они также ос-





тавили после себя богатейшую коллекцию географических названий. Пример — г. Муром, река Нерская и многие другие. Само слово «МЕЩЕР» — означает «пчела», что говорит о занятиях этих народов. Наше село Радовицы также имеет финно-угорские корни. Слово «РАДА» переводится как «низкое, сырое место», а слово «ВИЦЕ» — означает «вода».

Следующий пласт названий имеет славяно-русские корни. Эти имена давали ВЯТИЧИ, КРИВИЧИ, СЛАВЯНЕ. Например — Березовка, Ольховка, Тетерино, Цаплино, Медведка, Кузнецово, Гуслицы. Обычно эти названия отражали род занятий или обстановку, где проживали племена.

После татарского нашествия осталось много названий. Пример: село Бакшеево, свидетельствует о том, что когда-то здесь были владения хана Бакшея. Река Мамаевка, протекающая недалеко от села Починки, говорит о том, что на ее берегах останавливались воины хана Мамаю, идущие или на захват русских земель, или для сбора дани.

Многое повидала на своем веку Мещерская Земля. Немало народов прошло по ее полям и лесам, оставляя после себя диковинные названия. «Но вот камень преткновения, — как узнать кому какие названия принадлежат?» — писал один из исследователей Мещеры.

### Рельеф и полезные ископаемые нашего края

Современный рельеф Мещерской низменности сформировался после древних оледенений. Ледники прод-

винулись довольно далеко. Но наступило потепление климата и их южная оконечность стала таять, оставляя после себя груды песка, камней. Так образовались моренные плато, например — Егорьевское. Рельеф нашего края — равнинный, покатым к юго-востоку. В понижениях много болот и озер, которые заполнились водами растаявшего ледника.

Недра нашего края содержат различные полезные ископаемые. Богата наша земля торфом, сапропелем, песками, глинами, фосфоритами, болотной рудой.

Торф — ценное химическое сырье и топливо. Из него получают много нужных и полезных продуктов. Сапропели (органические илы) — используют для удобрения полей. Богат наш край песком — на его основе делают в Гусь-Хрустальном стеклянные и хрустальные вещи. Кроме того, в поселке Мишеронь основан стекольный завод. На весь мир знаменита продукция Гжельского завода, которую выпускают из белой гжельской глины.

### Главное богатство Мещеры — леса

Мещеряки никогда не испытывали нужды в строительном материале. Ведь окружали их вековые дубравы, сосняки, ельники, березняки. Конечно с сибирской тайгой наш лес несравним — не столь большую площадь занимает. Но вся жизнь мещеряков так или иначе была связана с лесом: изготовление изб, лодок, утвари; кроме того, промысловое охота, сбор ягод, грибов. Например, всероссийскую известность получили «егорьевские рыжики» — каж-

дая семья за лето продавала грибов на 150 рублей. По тем временам неплохие деньги.

Мещерские леса занимают 340 тысяч гектаров. Растут здесь многие породы деревьев: строевая сосна, мечта ложкаря — осина, рыболовное дерево — орешник.

Главное дерево — конечно, сосна. Вся древесина ее пронизана мельчайшими смоляными ходами. Сосна — сама себе доктор. Попробуй нанеси ей рану — сразу же зальет ее смолой-живицей. Недаром «живица» берет свое начало от способности сосны заживлять раны.

Живица! Удивительное, до сих пор неразгаданное вещество! Тайна янтарной капли не открылась даже химикам. Полезные свойства смолы известны с давних пор. Добывали живицу люди, называемые смолокурами. Выбирали подходящие деревья, подсекали их и оставляли на 2—3 года, пока не высохнут. Потом срубали и свозили на майдан. Рыли яму — в нее ставили деревянный чан, поджигали и разогретая смола стекала туда. И так 5—6 дней. В XVI веке смола была главным российским товаром, который шел на экспорт, в Англию и Голландию, на просмолку судов. Смолу добывают и сегодня. В лесу можно увидеть надсечки, сделанные лесниками, к ним подвешена воронка, куда стекает смола. За лето одно дерево дает 300—650 грамм живицы. Из нее изготавливают канифоль, скипидар, применяют при изготовлении бумаги, шин, лаков.

## Болота, реки и озера Мещеры

Мещеру называют краем болот. Они и называются у нас по-особенно-



му — МШАРЫ. У таких болот нет четкой границы, идти по ним трудно, ноги вязнут в торфяной подушке. Мшары — это заросшие по краям озера. Иногда блюдце воды можно увидеть только на самой середине озера, за много метров от берега. Мшары образуются очень медленно, иногда возраст таких болот достигает 10 000 лет.

Кстати, болотная вода здоровее, чем чистая речная или озерная, потому что образуется в кислой среде мха сфагнума. Такую воду всегда брали с собой моряки, она не гниет и не портится.

Озер в Мещере много. Почти все они ледникового происхождения. Образуют озера целые группы — известны Шатурские, Радовицкие, Клепиковские озера. Мещерские озера очень мелкие, самое большое озеро Великое (площадь 2200 га, а



глубина всего 1,5—2 метра). Вода обычно бурого цвета, из-за торфа. Но встречаются и очень глубокие и чистые озера, например Белое, глубина которого достигает 50 м. Это озерзагадки. До сих пор неизвестно, почему они столь глубоки, не зарастают тиной и осокой.

Рек в Мещере не очень много. Самая красивая — Пра. Течет она по Рязанской Мещере. Реки здесь как правило с медленным течением, с малым количеством притоков, мелковаты. Появляются такие речки неожиданно, из какого-нибудь болотца и исчезают также неожиданно.

### Кустарные промыслы Мещерского края

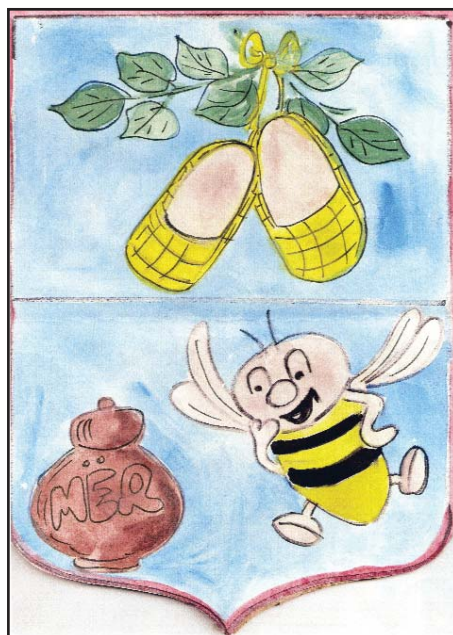
С незапамятных времен в мещерских деревнях процветали различные промыслы: плотницкий и иконописный, сетевязальный и смолокурный, стекольный и рыбный, гончарный, печной, ватный, корзиночный, сургучный, тележный. В старину целые деревни занимались плетением лаптей, добыванием смолы. Мещерские плотники славились на всю Россию.

В старину были известны солотчинские богомазы, кидусовские углежогы, шестимировские лапотники. Со временем многие промыслы были забыты или устарели, а некоторые превратились в промышленные производства.

Среди кустарных промыслов еще с 16 века славились гончарные изделия из Гжели. Кроме того, резали ложки, в Сергиевом Посаде делали матрешек, в Павловском Посаде набивали знаменитые платки.

На севере Мещеры занимались изготовлением стеклянных и хрустальных изделий. В 1756 г. Аким Мальцев создал знаменитый Гусь-Хрустальный завод. Сырьем для него служили чистые кварцевые пески. До сих пор завод выпускает свою продукцию.

Мещерская земля — один из самых нетронутых уголков нашей необъятной Родины.



### ЛИТЕРАТУРА

- В.А. Козлов «Шатурская Мещера». Шатура, 1997.  
 В. Панков «Иду Мещерой». МЛ, 984.  
 А.С. Попов «Мещерский край». МЛ, 970.  
 «Страницы истории города Егорьевска и его района». М., 1998.  
 В.И. Смирнов «Мы — Егорьевцы». М., 1999.  
 «Москвоведение: география Москвы и Московской области». ЭКОПРОС, 1998.



## Школьный музей

И. ФЁДОРОВА, М. ЛАПИНА

### ШКОЛЬНЫЙ ИСТОРИКО-ЭТНОГРАФИЧЕСКИЙ МУЗЕЙ «БОЕВОЙ И ТРУДОВОЙ СЛАВЫ КОЛХОЗА»



Об авторах

**Ирина ФЁДОРОВА,  
Марина ЛАПИНА, ученицы  
7 класса**

**Руководитель:**

ЛЕЦРИХ Светлана,  
Владимировна,  
учитель истории,  
Красноярский край Иланс-  
кий район С. Новгородка  
МОУ «Новгородская СОШ  
№3»



Наш музей «Боевой и трудовой славы колхоза имени VII съезда Советов» был открыт 5 ноября 1984 года, в честь 50-летия колхоза. Мечта о создании музея вынашивалась многие годы, а когда была построена новая школа в 1976 году, учащиеся вплотную занялись сбором материала. Музею была отдана классная комната в школе. К открытию музея учащиеся подготовили четыре раздела: «История Новгородки и колхоза», «Колхоз сегодня», «История школы», «Колхоз в годы Великой Отечественной войны».

Основала музей и первый год руководила им Надежда Ивановна Заева, учитель литературы. С 1985 года бессменным руководителем стала Алевтина Ивановна Лябова. В это время начала свою работу группа «Поиск». Участники группы собирали материалы о своих односельчанах, участвовавших в Великой Отечественной войне, тружениках тыла, репрессирован-





ных и другие. Кроме этого, ребята собирали и старинные вещи.

С каждым годом музей пополнялся новыми фактами, вещами и интересными рассказами односельчан. С 1995 года в музее создана экспозиция старой избы. В ней есть деревянная кровать, домотканые покрывала и коврик. Ещё есть люлька для малыша, кросны — старинный ткацкий станок, приспособление для наматывания ниток на цевки, которые вставляются в челнок, чтобы ткать на кроснах; деревянная лавка с домашней утварью: глиняными крынками, берестяным туеском, керосиновой лампой, старинным медным самоваром.

В настоящее время музей имеет разделы: «Колхоз вчера и сегодня», «История школы», «Участники Великой Отечественной войны», «Труженики тыла», «Первые выпускники», «История села», «Репрессированные», «История колхоза». При музее работает кружок «Наследие», руководителем которого является Лецрих Светлана Владимировна; его участники продолжают дело, начатое Алевтиной Ивановной и группой «Поиск». Ведется работа с ветерана-

ми Великой Отечественной войны, летопись школы, изучается современная жизнь села и колхоза. В музее есть экскурсоводы, которые проводят экскурсии.

Наш музей работает по направлениям:

Исследовательское;  
Просветительское (экскурсии);  
Фондовое;  
Межмузейных связей.

Гордостью нашего музея является поисково-исследовательская деятельность. Ребята кружка «Наследие» являются победителями научно-практических конференций.

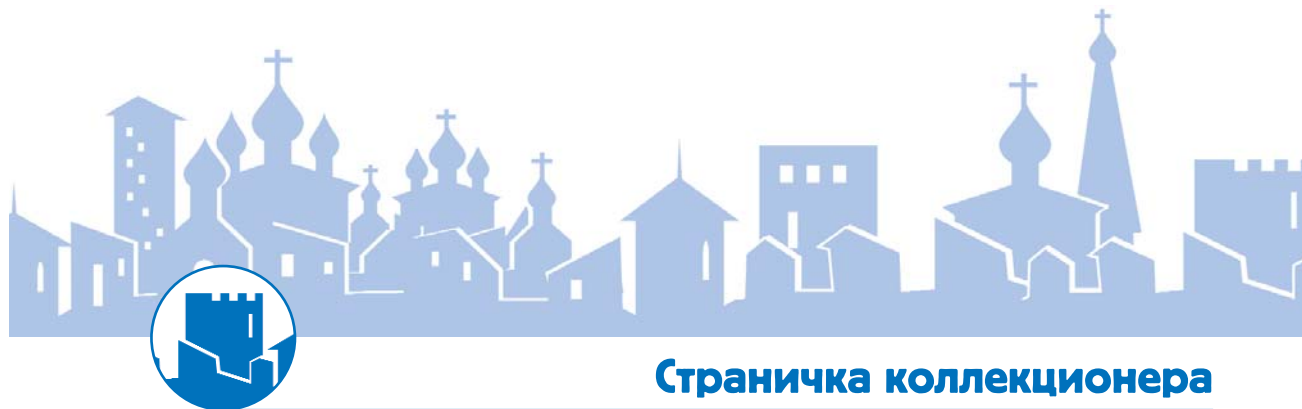
Наш музей тесно связан с краеведением, воспитывает любовь к живущим в селе людям, к родному краю.

Пройдёт много лет, и новые поколения с замиранием сердца будут переступать порог музея и с благодарностью вспоминать его первых организаторов. Каждое село и школа должны иметь свой музей! Все его экспонаты и материалы — это наше бесценное наследие, и мы должны его знать и чтить. Ребята из других школьных музеев, давайте общаться. Пишите нам о своих находках и творческих открытиях.



**Наш адрес:**

663803  
Красноярский край  
Иланский район  
С. Новгородка  
Ул. Советская  
МОУ «Новгородская  
СОШ №3»  
Школьный музей

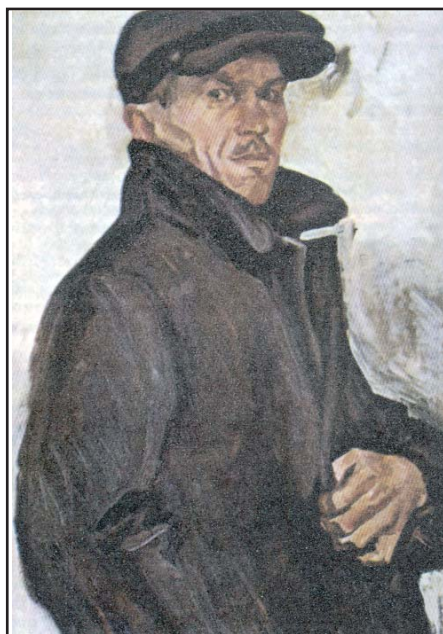


## Страничка коллекционера

О. СОЛОЦИНСКИЙ

### А.А. ПЛАСТОВ (1893—1972)

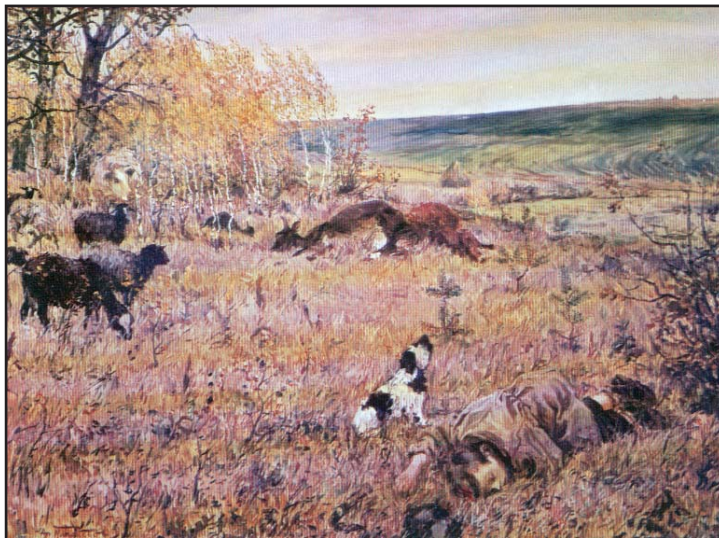
**«Широта кругозора и глубина понимания действительности и смысла жизни — основа правильного развития всех основ чувства прекрасного, которое в нас заложено». Эти слова Пластова могут быть поставлены эпитафией к его искусству.**



**Автопортрет**

Художник родился в деревне Прислони-хе Симбирской губернии (ныне Ульяновской области). Девятнадцатилетним парнем отправился он в Москву, обуреваемый страстью стать художником. Ему удалось поступить в Строгановское художественно-промышленное училище живописи, а затем перейти в Московское училище живописи, ваяния и зодчества. Великая Октябрьская революция застала Пластова студентом училища. Он отправился в родное село. Здесь Платов, не расставаясь с кистью и карандашом, принял самое непосредственное участие в становление новой жизни. В своей деревне он оставался до конца своих дней. Такая теснейшая связь с окружающей сельской действительностью определила содержание его искусства. Односельчане стали героями его картин, природа Прислони-хи воодушевила его на создание произведений, проникнутых истинной поэтичностью. Собранные вместе, эти полотна дают многостороннее представление о жизни колхозной деревни, сельском труде и быте.





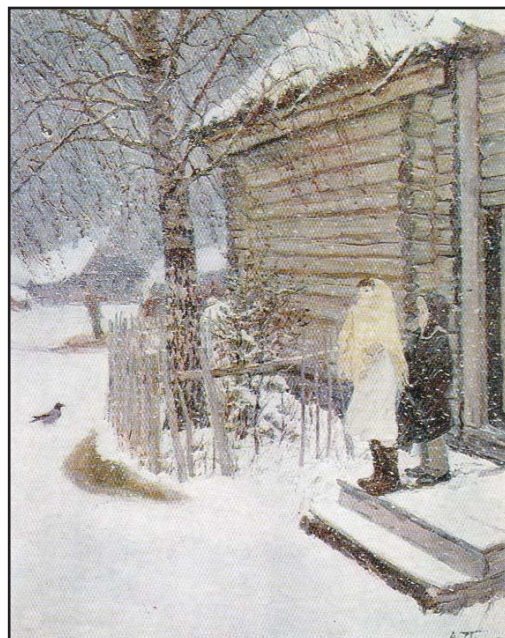
«Фашист пролетел»...1942 год.

Осень. Опушка возле пустого поля, где сгрудились испуганные овцы, а в мелколесье лежит убитая скотина, да на лужайке возле куста ткнулся на бегу в землю мальчонка — пастушонок. Тихо, как бывает тихо осенью, только возле убитого друга тоскливо задрал морду косматый песик. «Фашист пролетел» — так назвал А. Пластов свою картину. По сравнению с жестокостью огромной войны этот маленький трагический ее эпизод может показаться не таким уж значительным. Но художник именно в этом эпизоде разоблачал бесчеловечность врага, показал жестокость бессмысленного убийства, против которого протестует и природа, и все живое.

Наспех одевшись, выбежали на крыльцо деревенской избы девочка и мальчик, чтобы подставить лица ласковым прохладным снежинкам. Смотришь на картину А.А. Пластова «Первый снег» и вместе с изображенными на ней детьми радуешься падающему из густой сизой тучи нежному пуху, укрывшему побуревшую безжизненную траву, уличную грязь, серые крыши. Довольны и деловитая ворона, и хлопотливая сорока. Колхозник уже успел запрячь лошадь в сани и с бодрым видом «обновляет путь». А снег все идет и идет.

#### ЛИТЕРАТУРА

[Использованы открытки:] [«А. Пластов. Образы советской деревни»]. — М.: «Изобразительное искусство», 1978. — 16 л.







## Внимание конкурс

### Внимание конкурс!

Журнал «Юный краевед» объявляет конкурс на самый оригинальный памятник России по трём номинациям:



**Памятник огурцу**  
Московская область город Луховицы

1. Самый оригинальный памятник.
2. Самый смешной памятник.
3. Лучший рассказ о памятнике.

### Условия конкурса:

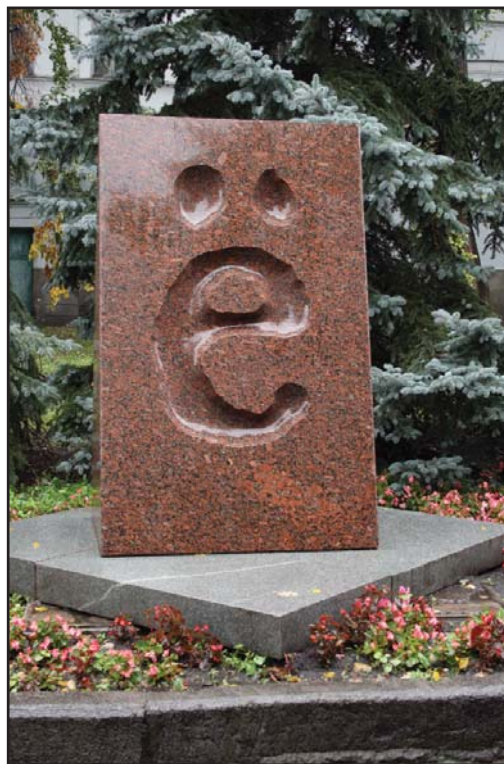
На конкурс принимаются фотографии оригинального памятника с указанием города, поселка, села, в котором находится этот памятник. Рассказ об истории создания памятника — одна печатная страница.







**Памятник Э. Хеммингуэю**  
Рязанская область город Сасово



**Памятник букве Ё**  
город Ульяновск



**Памятник Василию (бомбардиру В. Корчмину)**  
город Санкт-Петербург



## Календарь памятных дат 2008 год

**03.03** — Указом Президиума Верховного Совета СССР учреждены ордена Ушакова и Нахимова двух степеней и медали Ушакова и Нахимова. (1944 г.)

**04.03** — В период Заграничного похода русской армии 1813-1814 гг. войсками под командованием генерала А.И. Чернышева взят Берлин. Французские войска были отброшены за р. Эльбу. (1813 г.)

**04.03** — В Москве на Красной площади в присутствии царской фамилии открыт памятник Минину и Пожарскому. Войсками, отдавшими честь памяти национальных героев, командовал император.

**09.03** — Родился Ю.А. Гагарин (с. Клушино Смоленской обл.), полковник, Герой Советского Союза, летчик-космонавт СССР, первый человек, побывавший в космосе. (1934 г.)

**19.03** — 110 лет со дня открытия Государственного Русского музея (1898 г.)

**26.03** — 100 лет со дня рождения Анатолия Васильевича Ляпидевского, летчика. (1908—1983)

В 1934 году участвовал в спасении членов экспедиции ледокола «Челюскин». Удостоен медали «Золотая Звезда» № 1.

**27.03** — 40 лет назад в авиационной катастрофе в районе г. Киржач Владимирской области погибли Ю.А. Гагарин и В.С. Серегин.

**30.03** — Русские войска под командованием генерала Н.Н. Раевского в составе союзной армии торжественно вступили в Париж. Император Александр I лично принимал парад союзных войск. (1814 г.)

**12.04** — Всемирный день авиации и космонавтики. Первый полет в космос Ю.А. Гагарина (1961 г.)

**15.04** — А.В. Суворов прибыл в Валеджио с первым эшелоном русских войск. Начало Итальянского похода против французских войск. (1799 г.)

**18.04** — День воинской славы России. День победы русских воинов князя Александра Невского над немецкими рыцарями на Чудском озере (Ледовое побоище). (1242 г.)

**18.04** — Международный день памятников и исторических мест

**24.04.** — Издан первый морской устав «Книга Устав морской о всем, что касается к доброму управлению в бытность флота на море...». Устав создавался под руководством Петра I. Устав с небольшими изменениями и перерывом в несколько лет (с 1797 г. по 1803 г.) действовал до Крымской войны, т.е. более 130 лет. Такой судьбы не имел ни один устав в мире. (1720 г.)

**30.04** — Советские воины-разведчики 756-го полка 150-й стрелковой дивизии М.А. Егоров и М.В. Кантария водрузили Знамя Победы над зданием рейхстага в Берлине. (1945 г.)

В № 5 2007 года на 4 обложке журнала фамилию автора стихотворения следует читать Ю. Скворцова вместо Ю. Скворцов.

